

# LAUFEN CLEANET NAVIA

РУКОВОДСТВО ПО ЭКСПЛУАТАЦИИ



**+1 ГОД  
ГАРАНТИИ**

Зарегистрируйте свой  
унитаз-биде прямо сейчас!  
[www.laufen-cleanet.com](http://www.laufen-cleanet.com)



LAUFEN



# ОГЛАВЛЕНИЕ

1	УКАЗАНИЯ ПО БЕЗОПАСНОСТИ И ПРЕДУПРЕЖДЕНИЯ	4
2	ВВЕДЕНИЕ	5
2.1	Указания	5
2.2	Унитаз-биде: светодиодный индикатор	5
3	ОБЗОР УНИТАЗА-БИДЕ NAVIA	6
3.1	Унитаз-биде	6
3.2	Панель управления с поворотной кнопкой	7
3.3	Приложение Laufen	7
4	УПРАВЛЕНИЕ УНИТАЗОМ-БИДЕ	8
4.1	Гигиенический душ	9
4.1.1	Интенсивность струи	9
4.1.2	Положение струи душа	9
4.1.3	Осцилляция	9
4.2	Выбор специальных функций с помощью приложения	10
4.2.1	Промывка устройства	10
4.2.2	Настройка основного профиля	10
4.2.3	Жесткость воды	10
4.2.4	Настройки нагревателя	10
5	ТЕХНИЧЕСКОЕ ОБСЛУЖИВАНИЕ И ОЧИСТКА	11
5.1	Очистка узла сиденья и крышки	11
5.2	Очистка керамического корпуса	11
5.3	Очистка пластиковых поверхностей и металлических компонентов	11
5.4	Рекомендуемые средства и оборудование для ухода за изделием	12
5.5	Неподходящие чистящие средства и оборудование	12
5.6	Заказ расходных материалов	12
5.7	Очистка от накипи	13
5.8	Замена форсунки	14
5.9	Замена крышки-кольца	15
6	ПОИСК И ИСПРАВЛЕНИЕ ПРОБЛЕМ	16
6.1	Сообщения и неисправности	16
7	УТИЛИЗАЦИЯ И ОКРУЖАЮЩАЯ СРЕДА	17
8	ТЕХНИЧЕСКИЕ ХАРАКТЕРИСТИКИ CLEANET NAVIA	18
9	ПРАВОВЫЕ УКАЗАНИЯ	19

# 1 УКАЗАНИЯ ПО БЕЗОПАСНОСТИ И ПРЕДУПРЕЖДЕНИЯ

## Использование по назначению

Унитаз-биде Laufen очищает анальную зону человека. Любое отличающееся от указанного использование запрещено. Запрещается бросать в керамический унитаз тлеющие сигареты или другие горячие предметы. Компания Laufen не несет ответственности за любой ущерб, возникший вследствие неправильного подсоединения и применения устройства или его использования не по назначению.

К использованию не по назначению, среди прочего, относится ситуация, когда активируется душ, но на унитазе-биде никто не сидит. При этом окружающая зона может пострадать от воды.

Люди с физическими, сенсорными или умственными ограничениями, а также полностью не знакомые с работой устройства лица (особенно дети) должны пользоваться унитазом-биде только под надзором или в соответствии с указаниями ответственного лица.

## Предупреждения / меры предосторожности (ваша безопасность)

Запрещается пользоваться неисправным устройством.

Для эксплуатации унитаза-биде Laufen запрещается использовать дождевую воду или слабозагрязненные бытовые сточные воды, а также полностью деминерализованную воду. Разрешено использовать только воду питьевого качества.

Регулярно проверяйте правильность выполнения всех функций. Если есть основания предполагать, что устройство неисправно, немедленно отсоедините его от электрической сети и обратитесь в сервисную службу компании Laufen.

Запрещается самостоятельно открывать и ремонтировать устройство. Запрещается подсоединять любые дополнительные компоненты и вносить изменения в конструкцию. Устройство имеет токоведущие компоненты. Поэтому его вскрывание может быть опасным для жизни!

Ненадлежащим образом выполненные ремонтные работы могут привести к опасным несчастным случаям, неисправностям при эксплуатации устройства, а также повреждениям устройства и оборудования. В связи с этим ремонтные работы всегда должны выполняться обученными и имеющими соответствующие сертификаты квалифицированными специалистами с использованием оригинальных запасных частей и принадлежностей.

Очистка и техническое обслуживание устройства не должны выполняться детьми без присмотра взрослых. Установка предполагает обязательное использование новых комплектов шлангов. Повторное использование старых комплектов шлангов не допускается.

Разрешается применять только оригинальные компоненты для электрического подключения, подвода воды и в качестве запасных частей. Для чистки и ухода, а также очистки от накипи следует использовать только оригинальные продукты компании Laufen или продукты, рекомендованные компанией Laufen. Применение других продуктов ведет к аннулированию ответственности производителя.

Декларация о соответствии представлена в сети Интернет по адресу [www.laufen-cleanet.com](http://www.laufen-cleanet.com)

## 2 ВВЕДЕНИЕ

### 2.1 УКАЗАНИЯ



Меню



Информация



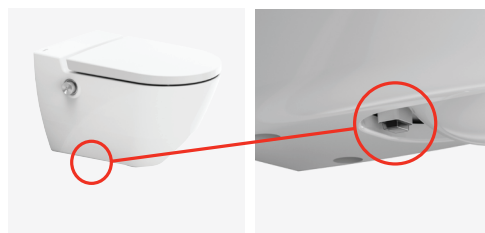
Настройки душа



Справка

### 2.2 УНИТАЗ-БИДЕ: СВЕТОДИОДНЫЙ ИНДИКАТОР

На нижней стороне устройства находится светодиодный индикатор. Он информирует о требуемом техническом обслуживании или возможных неисправностях унитаза-биде.

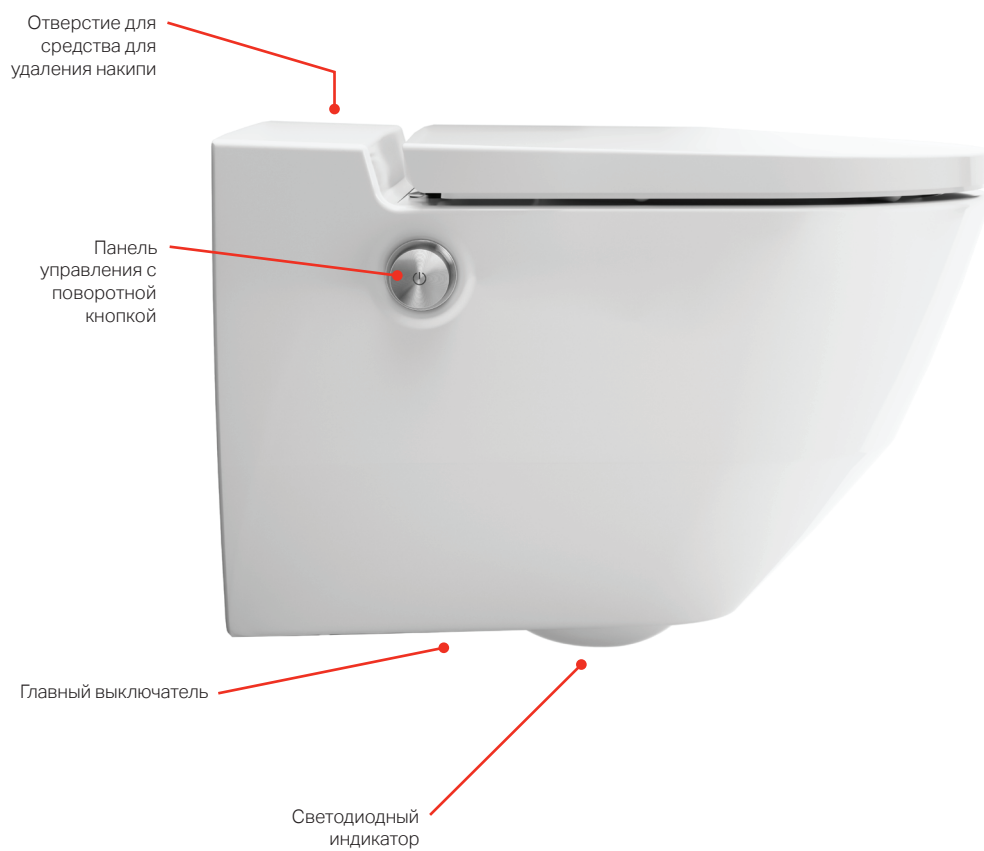


Светодиодный индикатор

	Светодиодный индикатор	Информация	Описание
Без индикации		Стандартный режим	Все в норме.
Красный постоянный		Указание по уходу	Выполните очистку унитаза-биде от накипи. <b>i</b> Подробную информацию и описания к указанию можно найти в разделе 5.7 «Очистка от накипи»
Красный мигающий		Программа ухода активна	Если мигает красный светодиодный индикатор, значит, активна программа очистки от накипи. <b>i</b> Подробную информацию и описания можно найти в разделе 5.7 «Очистка от накипи»
Красный быстро мигающий		Указание на неисправность	Обратитесь к производителю на веб-сайте <a href="http://www.laufen-cleanet.com">www.laufen-cleanet.com</a> . <b>i</b> Подробную информацию и описания к проблеме можно найти в разделе 6 «Поиск и исправление проблем»

### 3 ОБЗОР УНИТАЗА-БИДЕ NAVIA

#### 3.1 УНИТАЗ-БИДЕ



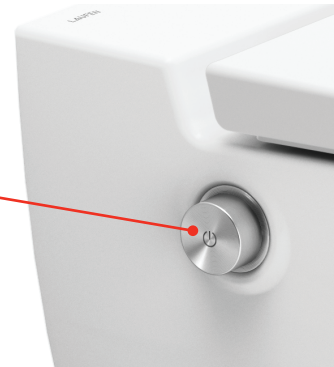
## 3 ОБЗОР УНИТАЗА-БИДЕ NAVIA

### 3.2 ПАНЕЛЬ УПРАВЛЕНИЯ С ПОВОРОТНОЙ КНОПКОЙ

Расположенная справа панель управления позволяет путем поворота и нажатия кнопки легко управлять унитазом-биде Laufen. Панель управления обеспечивает управление следующими функциями:

- гигиенический душ;
- интенсивность струи;
- положение струи душа;
- осцилляция.

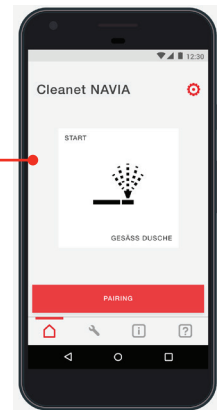
Панель управления с поворотной кнопкой



### 3.3 ПРИЛОЖЕНИЕ LAUFEN

С помощью приложения Laufen для iPhone и Android можно легко управлять унитазом-биде, в том числе ценными специальными функциями. Подробные описания можно найти в разделе 4.2. Активное интернет-соединение не требуется.

Приложение Laufen



Главное меню

- гигиенический душ.
- Интенсивность струи.
- Положение струи душа.
- Температура воды.
- Осцилляция.
- Управление основным профилем.
- Соединение с устройством.

Меню технического обслуживания

- Программа очистки от накипи.
- Промывка устройства.
- Настройки температуры и режим ECO.
- Настройки жесткости воды.
- Настройки языка и страны.
- Информация об устройстве.
- Заказ расходных материалов.

Меню информации

- Информация об устройстве.
- Перечень серийных номеров.
- Загрузка руководств.

Сервисное меню

- Регистрация сервисных сообщений.
- Первая помощь, вопросы и ответы.
- Объяснение ярлыков и символов.

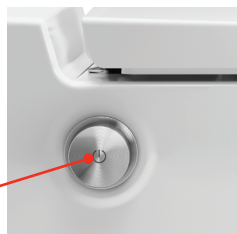
Установите бесплатное приложение прямо из App Store или Google Play.



# 4 УПРАВЛЕНИЕ УНИТАЗОМ-БИДЕ

Управление унитазом-биде Laufen может осуществляться по выбору с помощью панели управления с поворотной кнопкой или приложения Laufen.

Панель управления с поворотной кнопкой



Приложение Laufen



Гигиенический душ			
Интенсивность струи, минус/плюс			
Душ вперед			
Душ назад			
Осцилляция			
Стоп	СТОП 		



## 4 УПРАВЛЕНИЕ УНИТАЗОМ-БИДЕ

### 4.1 ГИГИЕНИЧЕСКИЙ ДУШ



Сидя на унитазе-биде, коротко нажмите на панель управления с правой стороны, чтобы включить гигиенический душ. Чтобы досрочно выключить душ, можно еще раз нажать панель управления.



Если требуется включить душ еще раз, можно снова нажать панель управления во время обратного движения душа после первой процедуры.



Заводские настройки нагрева воды установлены как "постоянно включен" (ВКЛ). (см. раздел 4.2.3). При повторной работе душа вода постепенно становится холоднее.



Заводские настройки продолжительности работы душа - 25 секунд.



К использованию не по назначению, среди прочего, относится ситуация, когда активируется душ, но на унитазе-биде никто не сидит. При этом окружающая зона может пострадать от воды.

#### 4.1.1 ИНТЕНСИВНОСТЬ СТРУИ

Интенсивность струи имеет 7 уровней настройки. Во время работы душа можно регулировать интенсивность струи поворотом панели управления.



Поверните панель управления вперед, чтобы увеличить интенсивность струи.



Поверните панель управления назад, чтобы уменьшить интенсивность струи.



Заводские настройки интенсивности струи установлены на 4 уровень из 7.

#### 4.1.2 ПОЛОЖЕНИЕ СТРУИ ДУША

Положение струи душа имеет 7 уровней настройки. Во время работы душа можно нажать панель управления, одновременно поворачивая ее вперед или назад. Струя душа перемещается в соответствии с направлением вращения.



Нажмите панель управления, одновременно поворачивая ее вперед, чтобы переместить вперед струю душа.



Нажмите панель управления, одновременно поворачивая ее назад, чтобы переместить назад струю душа.



Заводские настройки положения струи установлены на 4 уровень из 7.

#### 4.1.3 ОСЦИЛЛЯЦИЯ



Нажмите панель управления и быстро поверните ее дважды вперед и назад, чтобы создать автоматическое перемещение струи душа вперед и назад.

## 4 УПРАВЛЕНИЕ УНИТАЗОМ-БИДЕ

### 4.2 ВЫБОР СПЕЦИАЛЬНЫХ ФУНКЦИЙ С ПОМОЩЬЮ ПРИЛОЖЕНИЯ

Приложение Laufen предлагает практичные специальные функции, которые можно выбрать только через смартфон.

#### 4.2.1 ПРОМЫВКА УСТРОЙСТВА



Путем промывки устройства можно полностью промыть унитаз-биде с целью очистки, а затем заполнить его свежей водой. Промывка устройства рекомендуется, в частности, после длительного простоя (например, после отпуска).

#### 4.2.2 НАСТРОЙКА ОСНОВНОГО ПРОФИЛЯ



Приложение Laufen позволяет сохранять индивидуальный профиль пользователя. При этом можно индивидуально настроить интенсивность и положение струи.

#### 4.2.3 ЖЕСТКОСТЬ ВОДЫ



В приложении Laufen можно записать в память жесткость водопроводной воды, чтобы обеспечить оптимальный интервал выполнения автоматической программы очистки от накипи.

Для измерения жесткости воды предлагаются различные возможности:

- получите необходимую информацию у соответствующего водоснабжающего предприятия. Обычно эти сведения также указаны в счете за водоснабжение;
- заводская настройка: 25–35 °fH.

#### 4.2.4 НАСТРОЙКИ НАГРЕВАТЕЛЯ



С помощью приложения можно изменить настройки нагревателя. Заводские настройки нагрева воды установлены как "постоянно включен" (ВКЛ.).

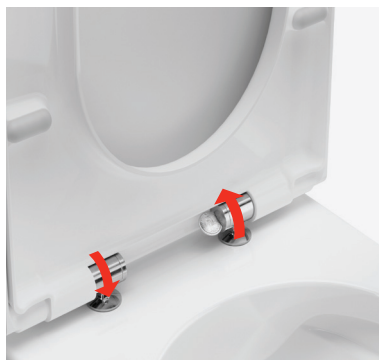


	Описание
ВКЛ	Нагреватель воды постоянно включен и работает, поддерживая нужную температуру воды
ECO	Нагреватель воды включается при регистрации на устройстве коротким поворотом панели управления. Примерно через 2 минуты нагревания предоставляется теплая вода
ВЫКЛ	Нагреватель воды постоянно выключен. В распоряжении только холодная вода. Это означает минимальный расход энергии

## 5 ТЕХНИЧЕСКОЕ ОБСЛУЖИВАНИЕ И ОЧИСТКА

### 5.1

#### ОЧИСТКА УЗЛА СИДЕНЬЯ И КРЫШКИ



В связи с наличием механизма мягкого опускания сиденье и крышка образуют единый узел. Для лучшей очистки унитаза-биде можно полностью снять узел сиденья и крышки. Для этого следует откинуть сиденье и крышку вверх, с помощью монеты ослабить стопорные винты и вытянуть из шарнира сиденье и крышку с обеих сторон в вертикальном направлении. Вымойте сиденье и крышку, например, в ванне, используя теплую воду. Кроме того, разрешается использовать разбавленное жидкое чистящее средство мягкого действия. После очистки следует снова сложить сиденье и крышку, вертикально вставить их в шарнир и затянуть. Дополнительные указания по очистке и уходу можно найти в отдельной инструкции по уходу.

### 5.2

#### ОЧИСТКА КЕРАМИЧЕСКОГО КОРПУСА

Благодаря цельному керамическому корпусу со специальной глазурью больше не требуется применение агрессивных чистящих средств. Очищайте керамический корпус с помощью универсального бытового чистящего средства, разбавленного водой. Используйте для этого губку с мягкой, не царапающей поверхностью или микрофибровую салфетку.



Запрещается использовать для очистки агрессивные или абразивные средства, орудия или инструменты.

### 5.3

#### ОЧИСТКА ПЛАСТИКОВЫХ ПОВЕРХНОСТЕЙ И МЕТАЛЛИЧЕСКИХ КОМПОНЕНТОВ

Пластиковые поверхности	Металлические компоненты
▪ Узел сиденья и крышки	▪ Панель управления и металлическая накладка
▪ Крышка-кольцо и форсунка	▪ Шарнир
▪ Крышка отверстия для загрузки средства от накипи	▪ Душ

Протрите эти компоненты мягкой, смоченной водой тканевой салфеткой, при необходимости используя очень мягкое и разбавленное моющее средство. После этого их можно вытереть насухо с помощью мягкой тканевой салфетки.



Запрещается использовать для очистки агрессивные или абразивные средства, орудия или инструменты.

## 5 ТЕХНИЧЕСКОЕ ОБСЛУЖИВАНИЕ И ОЧИСТКА

### 5.4 РЕКОМЕНДУЕМЫЕ СРЕДСТВА И ОБОРУДОВАНИЕ ДЛЯ УХОДА ЗА ИЗДЕЛИЕМ

- Чистящие средства с небольшой кислотностью, например, с содержанием уксуса, универсальные средства, средства для чистки стекла, ванн или средства для удаления известкового налета
- Пянящиеся чистящие средства
- Разбавлять чистящие средства водой
- Использовать только жидкие чистящие средства
- Убедиться в переносимости чистящего средства кожей
- Использовать обычные щетки для унитаза
- Использовать мягкие, не царапающие поверхность губки
- Использовать микрофибровые салфетки

### 5.5 НЕПОДХОДЯЩИЕ ЧИСТЯЩИЕ СРЕДСТВА И ОБОРУДОВАНИЕ

- Абразивные и порошковые чистящие средства, например, порошки для чистки, песок и эмульсии с абразивными частицами
- Агрессивные едкие средства, например, чистящие средства для стальных поверхностей или арматурных элементов, агрессивные средства для очистки труб или стояков, щелочные растворы, отбеливающие средства и средства для удаления плесени
- Содержащие хлор чистящие средства
- Раздражающие глаза и кожу чистящие средства
- Твердые и царапающие поверхность губки
- Металлические мочалки, чистящие губки для сковород и т. д.
- Острые предметы, например шпатели для механической очистки

### 5.6 ЗАКАЗ РАСХОДНЫХ МАТЕРИАЛОВ

Перечисленные ниже расходные материалы можно заказать онлайн на веб-сайте [www.laufen-cleanet.com](http://www.laufen-cleanet.com) или в специализированных торговых точках.

	Арт. №
6 таблеток для очистки от накипи для 2 применений	8.9260.4.000.000.1
Форсунка и крышка-кольцо	8.9260.6.000.000.1
Поворотная кнопка	8.9260.8.000.000.1
Крышка отверстия для загрузки средства от накипи	8.9260.7.000.000.1

Возможны изменения

# 5 ТЕХНИЧЕСКОЕ ОБСЛУЖИВАНИЕ И ОЧИСТКА

## 5.7 ОЧИСТКА ОТ НАКИПИ

Унитаз-биде Laufen имеет встроенную программу очистки от накипи, которая позволяет очистить все водопроводящие компоненты. Устройство распознает необходимость очистки от накипи и сообщает об этом пользователю (красный светодиодный индикатор). После отображения сообщения о необходимости очистки от накипи унитаз-биде можно использовать обычным образом вплоть до выполнения такой очистки. Выполните очистку от накипи в течение нескольких дней после появления сообщения. Программа очистки от накипи длится примерно 75 минут (светодиодный индикатор мигает красным цветом).

В ходе использования унитаза-биде в нем образуется известковый налет. Образование известкового налета зависит от степени жесткости воды, настроенной температуры и частоты использования унитаза-биде.



Запущенную программу очистки от накипи невозможно прервать. Во время этой процедуры функции унитаза-биде заблокированы. Однако устройство можно использовать как обычный унитаз без функции душа.



Производитель указывает на то, что при использовании неподходящих средств для удаления накипи нельзя исключить повреждения устройства, а также появление загрязнений в воде. Производитель не принимает гарантийные претензии и претензии по качеству, возникшие вследствие таких повреждений.



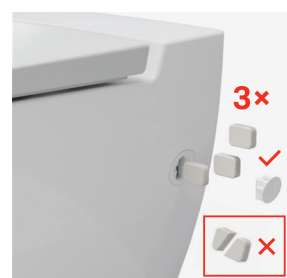
Сообщение о необходимости очистки от накипи  
Светодиодный индикатор на унитазе-биде горит красным цветом.

Откройте крышку с правой стороны керамического корпуса, нажав на нее.



Бросьте в отверстие 3 таблетки оригинального средства для удаления накипи Laufen и снова защелкните крышку. Программа очистки от накипи автоматически запускается унитазом-биде.

Необходимое средство для удаления накипи можно приобрести в компании Laufen. Оно специально подобрано для программы очистки от накипи данного устройства. Используйте только оригинальное средство для удаления накипи Laufen.



Если очистка от накипи завершена, все функции унитаза-биде снова готовы к использованию.



Следует помнить, что при невыполнении предложенной очистки от накипи возможны повреждения устройства. Производитель не принимает гарантийные претензии и претензии по качеству, возникшие вследствие таких повреждений.

	Арт. №
Средство для удаления накипи	8.9260.4.000.000.1

Возможны изменения

# 5 ТЕХНИЧЕСКОЕ ОБСЛУЖИВАНИЕ И ОЧИСТКА

## 5.8 ЗАМЕНА ФОРСУНКИ

Душ может выдвигаться с целью очистки или для замены форсунки.



Нажмите панель управления, одновременно поворачивая ее вперед, чтобы переместить вперед душ.

Осторожно снимите форсунку.

Промойте форсунку и очистите ее, используя обычное средство для удаления накипи, например, уксус для чистки.



После очистки все уплотнения форсунки необходимо смазать.

Если замена предпочтительнее, можно приобрести запасные форсунки в компании Laufen или специализированных торговых точках.



Осторожно установите очищенную или новую форсунку.

Нажмите панель управления, одновременно поворачивая ее назад, чтобы переместить назад душ.



| Арт. №

Форсунка и крышка-кольцо

8.9260.6.000.000.1

Возможны изменения

## 5 ТЕХНИЧЕСКОЕ ОБСЛУЖИВАНИЕ И ОЧИСТКА

### 5.9 ЗАМЕНА КРЫШКИ-КОЛЬЦА

Если крышка-кольцо покрылась известковым налетом или поцарапана, ее можно заменить новой. Запасные крышки-кольца можно приобрести в компании Laufen или специализированных торговых точках.

Для замены крышки-кольца требуется специальный инструмент. Он входит в комплект новой крышки-кольца.



Приложите специальный инструмент к нижнему краю крышки-кольца. Здесь находится отверстие для инструмента.

С небольшим усилием прижмите инструмент вниз, пока крышка-кольцо не поднимется из фиксирующего крепления. Придерживайте крышку-кольцо второй рукой, чтобы она не упала. Полностью поднимите крышку-кольцо и снимите ее.



Вставьте новую крышку-кольцо верхним краем и закрепите, прижав ее в крепление до щелчка. Проследите за тем, чтобы отверстие для инструмента было направлено вниз.

	Арт. №
Форсунка и крышка-кольцо	8.9260.6.000.000.1

Возможны изменения

## 6 ПОИСК И ИСПРАВЛЕНИЕ ПРОБЛЕМ



Поражение электрическим током!  
Опасность для жизни!

- Запрещается открывать устройство для самостоятельного ремонта.
- Обратитесь в сервисную службу компании Laufen.

### 6.1 СООБЩЕНИЯ И НЕИСПРАВНОСТИ

#### Сервисная служба компании Laufen

При наличии неисправностей, которые не удалось устранить с помощью руководства по эксплуатации, обратитесь в сервисную службу компании Laufen.  
[www.laufen-cleanet.com](http://www.laufen-cleanet.com)

Сообщения и неисправности во время работы	Возможные причины	Метод устранения	Раздел
Не работает	Выключен главный выключатель.	Включите главный выключатель, расположенный внизу слева на устройстве	3.1
	Проблема с устройством общего характера	Выключите главный выключатель, расположенный на устройстве внизу, подождите прим. 1 минуту и снова включите его	
	Прервано электропитание	Вызовите квалифицированного специалиста для проверки	
Панель управления не работает	Панель управления неисправна	Обратитесь в сервисную службу компании Laufen	
Низкая температура воды	Нагреватель выключен	 Нажмите в приложении «Общие настройки» и установите режим экономии энергии на «ECO» или «ВКЛ.»	
	Проблема с устройством общего характера	Выключите главный выключатель, расположенный на устройстве внизу, подождите прим. 1 минуту и снова включите его	
Струя душа слабая или не поступает вода	Настроена слишком малая интенсивность струи душа	Увеличьте интенсивность струи душа с помощью приложения Laufen или поверните панель управления во время работы душа вперед. Сохраните настройку в основном профиле с помощью приложения	4.1.1
	Форсунка покрылась известковым налетом или засорилась	Выполните очистку унитаза-биде от накипи. Выполните очистку форсунки от накипи или замените ее	5.7 5.8
	Гигиенический душ слишком часто несколько раз подряд использовался с высокой интенсивностью струи	Подождите не менее десяти минут, после чего душ снова можно будет использовать в нормальном режиме	
Душ не перемещается назад	Унитаз-биде неисправен	Выключите главный выключатель, расположенный на устройстве внизу, подождите прим. 1 минуту и снова включите его. В случае отсутствия реакции обратитесь в сервисную службу компании Laufen	
Не работает узел сиденья и крышки с системой мягкого закрывания	Неисправен демпфер.	Обратитесь в сервисную службу компании Laufen	
Постоянно горит красный светодиодный индикатор	Выполните очистку от накипи	Бросьте три таблетки средства для удаления накипи Laufen в отверстие справа от керамического корпуса	
Красный светодиодный индикатор быстро мигает	Возникла ошибка на унитазе-биде	Выключите главный выключатель, расположенный на устройстве внизу, подождите прим. 1 минуту и снова включите его. В случае отсутствия реакции обратитесь в сервисную службу компании Laufen	



## 7 УТИЛИЗАЦИЯ И ОКРУЖАЮЩАЯ СРЕДА



Унитаз-биде Laufen соответствует требованиям директивы ЕС «Об ограничении использования некоторых вредных веществ в электрическом и электронном оборудовании» (2002 / 95 / ЕС). В нем практически отсутствуют такие вредные для окружающей среды вещества, как свинец, кадмий, ртуть или 4-валентный хром.

### Надлежащая утилизация старых устройств

В старых электрических устройствах часто еще содержатся полезные материалы. В то же время в них имеются также многие вредные вещества, которые обеспечивают работоспособность и безопасность устройств. Вследствие неправильного обращения или ненадлежащей утилизации эти вещества становятся вредными для людей и окружающей среды.



Этот символ на заводской табличке унитаза-биде указывает на недопустимость утилизации вместе с обычным бытовым мусором. Передайте использованные батареи для надлежащей утилизации. Утилизация вместе с бытовым мусором недопустима.

Обратитесь в приемный пункт по месту жительства, чтобы сдать в него старые электрические устройства и гарантировать их переработку.

До перевозки в такой пункт старое устройство должно храниться в недоступном для детей месте.

Маркировка пластмассовых деталей знаками, указанными в международных стандартах, позволяет сортировать пластмассовые отходы по их видам. Благодаря этому старое устройство может быть подвергнуто вторичной переработке с учетом требований к охране окружающей среды.

## 8 ТЕХНИЧЕСКИЕ ХАРАКТЕРИСТИКИ CLEANET NAVIA

Сетевое напряжение	230 В (перем. ток)
Сетевая частота	50 Гц
Потребляемая мощность во время работы (макс.)	1150 Вт
Степень защиты	IPX4
Класс защиты	I
Диапазон напора воды	0,1–1 МПа или 1–10 бар
Нагрузка на сиденье и крышку (макс.)	150 кг
Диапазон температуры при хранении	1...+60 °С
Диапазон температуры при эксплуатации	+5...+40 °С
Количество уровней интенсивности душа	7 уровней
Количество уровней температуры душа	7 уровней

Единицы измерения:

В = вольт, Гц = герц, Вт = ватт, м = метр, МПа = мегапаскаль, бар = бар, кг = килограмм, °С = градус Цельсия, с = секунда.

Возможны изменения

Унитаз-биде Cleanet Navia соответствует требованиям нижеследующих нормативных документов.

- Директива ЕС 2014 / 35 / EU (Директива о низковольтном оборудовании)
- Директива ЕС 2014 / 30 / EU (Директива об электромагнитной совместимости)
- Директива ЕС 2014 / 53 / ЕС (Директива о радиооборудовании)
- Директива ЕС 2011 / 65 / ЕС (Директива об ограничении использования некоторых вредных веществ в электрическом и электронном оборудовании)
- EN 1717 / 13077

## 9 ПРАВОВЫЕ УКАЗАНИЯ

Настоящее руководство содержит важную информацию об использовании по назначению, правильном управлении и надлежащем техническом обслуживании устройства.

Знание изложенных в этом руководстве указаний и следование им является необходимым условием как для безопасного использования устройства, так и для обеспечения безопасности при его эксплуатации и техническом обслуживании.

В этом руководстве по эксплуатации невозможно учесть все вероятные возможности применения и неправильные действия.

Кроме того, указывается на следующее: содержимое данного руководства не является частью более раннего или имеющегося соглашения, обязательства или правового отношения и не изменяет существующее соглашение, обязательство или правовое отношение. Любое обязательство со стороны компании Laufen следует из соответствующих условий гарантии. Они также содержат полные и основополагающие гарантийные обязательства компании Laufen. Сведения, изложенные в настоящем руководстве по эксплуатации, не представляют собой расширение или ограничение положений гарантии.

Это руководство защищено авторским правом. Копии и/или переводы на другой язык разрешается осуществлять только при наличии предварительного письменного разрешения компании Laufen.

[WWW.LAUFEN-CLEANET.COM](http://WWW.LAUFEN-CLEANET.COM)