



- Опция 056 **Вихревая ванна**
имеет функции воздушного массажа, гидромассажа, дезинфекции; обогрев, светодиодное освещение и дистанционное управление (включая музыку)
- Опция 057 **Вихревая ванна**
имеет функции воздушного массажа, гидромассажа, дезинфекции; обогрев, светодиодное освещение, туманообразование и дистанционное управление (включая музыку)



Гарантия/ответственность вступают в силу только в случае, если установка была выполнена квалифицированным персоналом согласно инструкциям.

<u>Общая информация</u>	3
<u>Компоненты вихревой ванны</u>	3
<u>Технические характеристики</u>	3
<u>Подготовительные работы</u>	5
<u>Дистанционное управление</u>	5
<u>Описание функций дисплея и условных обозначений</u>	7
<u>Описание функций</u> (светодиодное освещение, гидромассаж, воздушный массаж, туман, программы, обогреватель, дезинфекция, музыка, настройка)	9
<u>Неисправности</u>	27
<u>Инструкции по обслуживанию и уходу</u>	27
<u>Инструкции по эксплуатации</u>	27

Допускаются изменения: компания LAUFEN оставляет за собой право вносить любые изменения или усовершенствования в свои продукты без уведомления.

Уважаемый покупатель!

Спасибо, что выбрали вихревую ванну от компании LAUFEN.

Каждая вихревая ванна прошла соответствующие испытания и соответствует строгим техническим требованиям, которые гарантируют качество используемых материалов и функционирование всех деталей и узлов.

В данном руководстве пользователя вы найдете инструкции, советы и предложения, которые позволят получить вам максимальный эффект при использовании вихревой ванны. Внимательно ознакомьтесь с данным руководством пользователя. Для получения дополнительной информации обращайтесь к вашему представителю компании LAUFEN.

Общие комментарии

Выполняйте требования инструкции по установке вихревой ванны - она поставляется отдельно от данного руководства пользователя. Система гидромассажа должна быть оборудована соответствующей системой вентиляции. Если установка ванны происходит вместе с панелью, то между панелью и полом должен быть просвет не менее 10 мм. В данный просвет не следует класть полотенца или ваннные коврики - иначе он не сможет обеспечивать хорошую вентиляцию.

Безопасность

При установке ванны необходимо выполнить ряд простых шагов для предотвращения возможных несчастных случаев. Монтаж должен выполняться квалифицированными специалистами. Следуйте требованиям инструкции по монтажу, поставляемой вместе с ванной. Ванна должна быть подключена к сети электропитания переменного тока 230 В 50 Гц. Питание устройства должно быть подсоединено к устройству дифференциальной защиты (УЗО), дифференциальный рабочий ток которого не должен превышать 30 мА. Кроме того, электроустановка должна быть оснащена электрическим выключателем, обеспечивающим отключение подачи питания ко всем полюсам. Эквипотенциальное соединение должно быть выполнено между металлическими элементами ванны в соответствии с действующими нормативами соответствующей страны.



Предупреждение

- Спускайте воду после каждого приема ванны.
- Принимая вихревую ванну, люди с ограниченными возможностями должны быть особенно осторожными.
- Детям разрешается принимать вихревую ванну только под присмотром взрослых.
- Используйте только разведенные эфирные масла, ароматы и соли для ванн. Используйте вещества, специально предназначенные для вихревых ванн.
- Регулярная дезинфекция поддерживает гигиену во время приема ваннных процедур:
 - Первая дезинфекция: первая дезинфекция должна проводиться перед первым использованием вихревой ванны.
 - Рекомендуемый периодический цикл дезинфекции: после 3 приемов ванны выполните процедуру дезинфекции (регулярное уничтожение микробов).
 - Если ванна не использовалась длительное время: спустя 3 недели простоя вихревой ванны перед новым использованием ее необходимо продезинфицировать таким же способом.
- Детали с находящимися под напряжением узлами, за исключением деталей с безопасным сверхнизким напряжением до 12 В, должны быть недоступны для человека, принимающего ванну.
- Детали с электрическими компонентами, за исключением устройств дистанционного управления, должны располагаться или быть закреплены таким образом, чтобы они не могли упасть в ванну.
- Устройство защитного отключения (УЗО) электрической установки должно быть испытано согласно руководству по тестированию и переустановке.
- Передавайте последующим владельцам и пользователям все инструкции, идущие в комплекте поставки ванны.
- Установка и ремонт ванны должны осуществляться специалистами, которые могут продемонстрировать соответствующим инстанциям знания и компетентность в использовании национальных нормативных требований по безопасности - иными словами - в области электроснабжения, водоснабжения и водоотвода.
- Прием вихревой ванны снижает кровяное давление и усиливает кровообращение. Люди с проблемами кровообращения должны, в первую очередь, проконсультироваться у своего семейного доктора, который мог бы дать советы по наиболее эффективному использованию ванны.
- Не смотрите прямо на включенную лампу. Это может привести к повреждению органов зрения.

Дистанционное управление

Система дистанционного управления осуществляет запуск всех электронных функций ванны. Вся информация отображается на дисплее. Система дистанционного управления осуществляет контроль за функциями воздушного массажа, гидромассажа и многими другими функциями, которые описаны далее в настоящем руководстве пользователя.

Пульт дистанционного управления является водонепроницаемым (уровень защиты IPX7) и способен держаться на поверхности воды. Более того, пульт оснащен магнитным держателем, который позволяет крепить его к краю ванны.

Воздушный массаж

Система воздушного массажа имеет вентиляционные отверстия, которые встроены в дно ванны. Очищенный теплый воздух падает в воду через воздуховоды, расположенные под днищем ванны, и выходит через воздушные выпускные отверстия. Система является гигиенически чистой и легкой в обслуживании. Воздуховоды оснащены собственным водоотливным каналом, связанным с общим дренажом, и поэтому они никогда не бывают заполнены. Система воздушного массажа LAUFEN не представляет опасности по истечении большого срока службы. Нагнетающий вентилятор включается автоматически после каждого приема вихревой ванны для просушки воздуховодов, даже если вы использовали ванну только для приема душа.

Гидромассаж

В отличие от системы воздушного массажа, система гидромассажа использует водные форсунки для достижения желаемого массажного эффекта. В зависимости от модели, ваша ванна может иметь 10 и 14 массажных водоструйных сопел. Шесть водоструйных сопел расположены по боковым сторонам ванны. Направление и сила напора могут регулироваться либо датчиком касания, либо вручную. Вращающиеся микросопла установлены в задней части и в области ступней, и могут быть отрегулированы по степени интенсивности. Как правило, рекомендуется направлять сопла не перпендикулярно, а под небольшим углом.

Нагрев воды

Данная система работает только в случае, если включена система гидромассажа. Это позволяет поддерживать существующую температуру воды до тех пор, пока не произойдет запуск соответствующей функции с устройства дистанционного управления. Важно понимать, что данный модуль не нагревает воду на несколько градусов выше, а поддерживает уровень желаемой температуры. Эта система особенно полезна для больших ванн, где остывание воды происходит быстрее.

Светодиодное освещение

Две светодиодные осветительные лампы создают специальный эффект освещения, позволяющий получить удовольствие от светолечения (хромотерапии). Подобное освещение создает расслабляющую атмосферу во время приема ванны, повышая самочувствие, вне зависимости от того, используется воздушный массаж или нет. Инновационная светодиодная технология передачи цвета RGB (красный-зеленый-синий) создает мощнейшие световые эффекты при малых размерах, плоском дизайне и небольшом потреблении энергии. Пользователь может выбирать между каскадом из шести цветов и непосредственным выбором индивидуальных цветов. Цвета: белый, желтый, оранжевый, голубой, зеленый и красный.

Туман (только для опции 057)

Функция тумана позволяет улучшить эффект от расслабления в ванне. Скрытые светодиоды, соответствующие цвету освещения в ванне, встроены в выпускные отверстия для водяного тумана. Система дистанционного управления явственно сообщает, когда бак с туманообразующей жидкостью необходимо заполнить. Порядок заполнения бака описан в главе "Инструкции по эксплуатации" настоящего руководства пользователя.

Дезинфекция

В ванне LAUFEN предусмотрен цикл автоматической дезинфекции для очистки ванны и уничтожения микробов. Этот цикл запускается устройством дистанционного управления - при этом в ванну происходит подача дезинфекционной жидкости.

Технические характеристики

Суммарная мощность

Опция 056 – 3,00 кВт
Опция 057 – 3,01 кВт

Вентилятор системы воздушного массажа

Мощность 750 Вт
(450 Вт для вентилятора + 300 Вт для нагрева и озонатора после процедуры дезинфекции)
230 В переменного тока, частота 50/60 Гц

Насос системы гидромассажа

Мощность 1300 Вт
230 В переменного тока, частота 50 Гц

Светодиодное освещение

Светодиод RGB (красный-зеленый-синий):
мощность 1 Вт
5 В постоянного тока
EN 60825-1:2003
IPX8

Дистанционное управление

Перезаряжаемый литиевый элемент питания
2,4" ЖК дисплей
Флеш-память 2 Гб
Модуль Bluetooth 2.0 A2DP
Радиосигнал 2,4 ГГц
IPX7

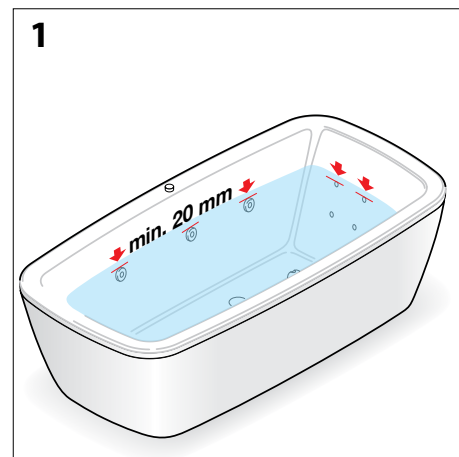
Подготовительные работы

Наполнение ванны

Вихревые ванны LAUFEN оснащены защитным устройством, которое предотвращает включение гидромассажа, если уровень воды в ванне слишком низкий, тем самым, защищая мотор от перегрева. По этой причине перед запуском системы гидромассажа необходимо убедиться в том, что уровень воды выше верхнего водоструйного сопла не менее, чем на 20 мм – см. рисунок 1.

Первая дезинфекция

Первая дезинфекция должна быть проведена перед первым использованием вихревой ванны. Более подробные инструкции по проведению дезинфекции описаны далее в главе про дезинфекцию.

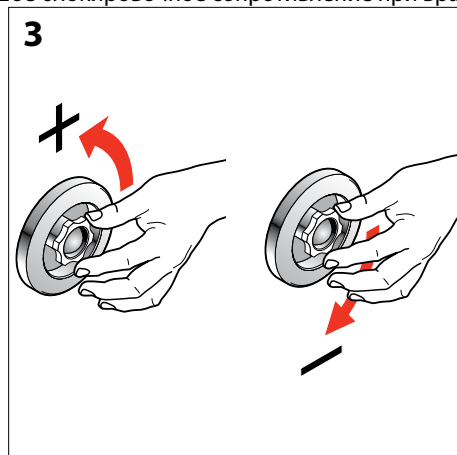
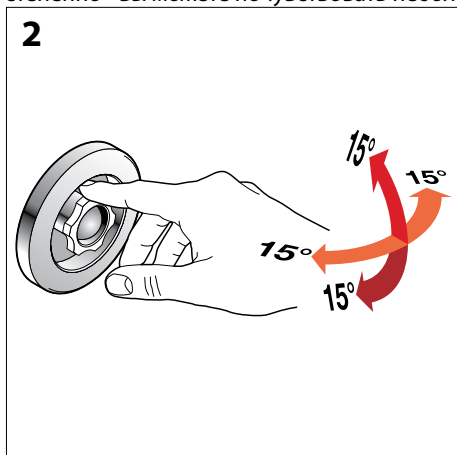


Типы гидромассажных сопел

Каждая ванна оснащена двумя типами гидромассажных сопел: боковыми и задними форсунками. Боковые форсунки предлагаются в базовой и эксклюзивной версиях. В зависимости от модели ванны, могут использоваться разные типы форсунок и различное количество сопел.

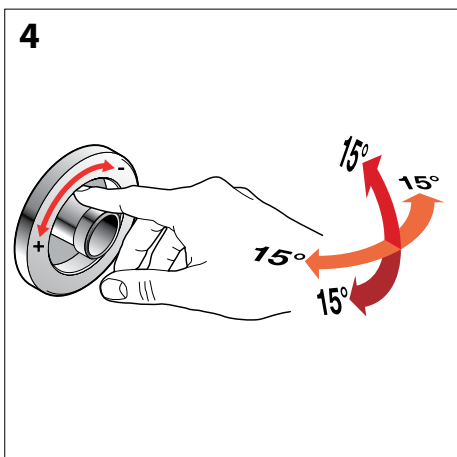
Регулировка эксклюзивных боковых форсунок

Для настройки боковых форсунок направьте сопла на ту часть тела, которую вы собираетесь массировать. Установите сопло в желаемом направлении – см. рисунок 2. Интенсивность гидромассажа может настраиваться как вручную, так и при помощи электронного сенсорного управления (описание - далее). Просто поверните сопло по часовой стрелке для уменьшения напора или против часовой стрелки для увеличения напора, как показано на рисунке 3. Изменение напора в эксклюзивных боковых форсунках происходит постепенно - вы можете почувствовать небольшое блокировочное сопротивление при вращении сопла.



Регулировка базовых боковых форсунок

Для настройки боковых форсунок направьте сопла на ту часть тела, которую вы собираетесь массировать. Установите сопло в желаемом направлении – см. рисунок 4. Поворачивайте крышку боковой форсунки по часовой стрелке для уменьшения напора и против часовой стрелки для увеличения напора, как показано на рисунке 4. Интенсивность меняется непрерывно.



Регулировка задних форсунок

Направление форсунок на подголовнике не регулируется, но при этом напор может непрерывно изменяться при вращении сопла.

Описание системы дистанционного управления

На иллюстрации ниже показана панель устройства дистанционного управления:



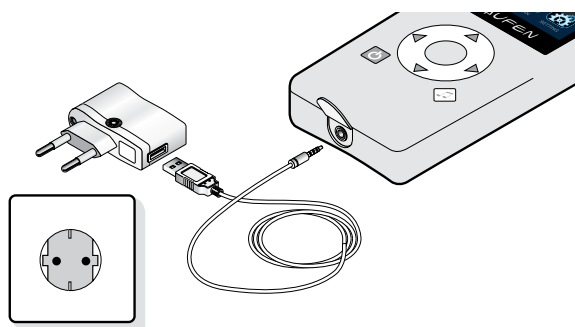
Кнопка "ВКЛ/ВЫКЛ"

Дистанционное управление включается путем нажатия и удерживания кнопки "ВКЛ/ВЫКЛ" в течение 3 секунд. Для отключения функции дистанционного управления просто нажмите однократно на кнопку "ВКЛ/ВЫКЛ" без удерживания.

Когда устройство дистанционного управления включено, необходимо подождать около 5-10 секунд перед использованием различных функций, так как устройство должно выполнить тесты инициализации.

Адаптер блока питания

Уровень зарядки батареи отображается на верхней правой стороне экрана устройства дистанционного управления. Если батареи требуется подзарядка, соедините устройство дистанционного управления с USB-кабелем и вставьте в соответствующую розетку - см. рисунок внизу.



ПРИМЕЧАНИЕ

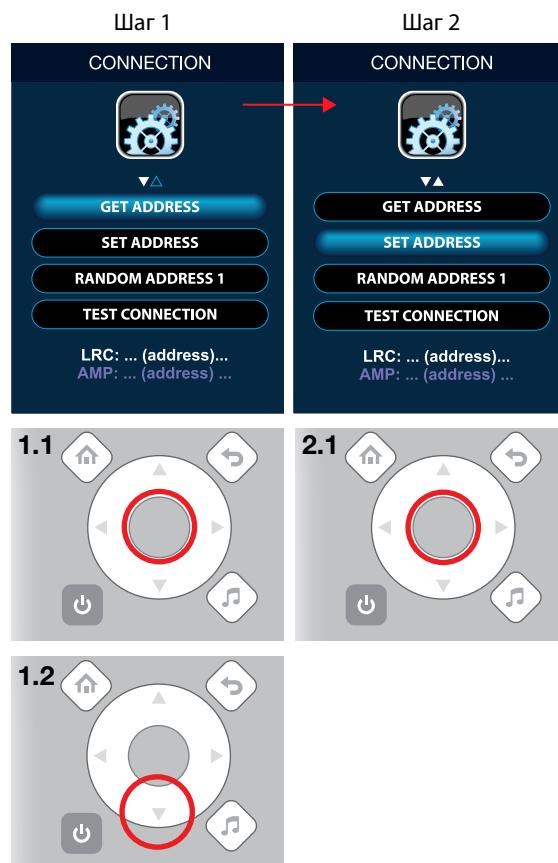
Очень важно полностью зарядить устройство дистанционного управления перед первым его использованием, без перерыва, в течение 3 часов - таким образом, срок службы батареи увеличится. Батарея рассчитана приблизительно на 200 подзарядок (1 подзарядка = 10 циклам гидромассажа). Тем не менее, устройство дистанционного управления рассчитано на более длительный срок службы. В случае повреждения вам потребуется новое устройство дистанционного управления. В этом случае необходимо связаться с местным сервисным центром компании LAUFEN.

Для правильной установки соединения вы должны присвоить адрес соединения вашему устройству дистанционного управления.

Шаг 1: отключите подачу энергии для ванны в вашей электрической установке, немного подождите и повторно включите подачу электроэнергии.

Необходимо быстро выбрать опцию GET ADDRESS (ПОЛУЧИТЬ АДРЕС), в течение 5 секунд с момента подачи электричества в электронные системы ванны. По окончании этого пятисекундного периода ванна перестанет передавать сигналы со своего адреса. Для повторного получения адреса соединения необходимо снова отключить электропитание ванны, подождать около 5 секунд и затем снова включить ванну. После получения адреса на дисплее появится сообщение OK.

Шаг 2: сразу после выполнения шага 1 незамедлительно выберите опцию SET ADDRESS (НАСТРОЙКА АДРЕСА). При нажатии кнопки ENTER (ВВОД) адрес соединения ванны будет сохранен в устройстве дистанционного управления.



Подключение наушников

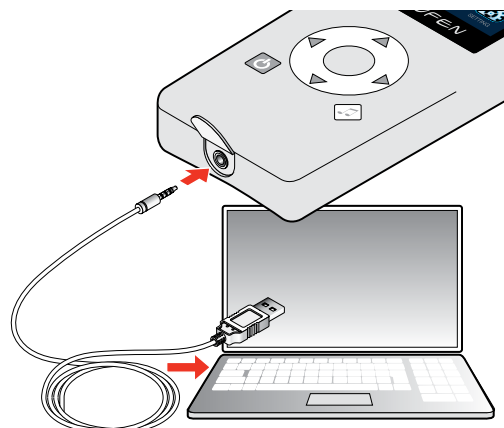
Устройство дистанционного управления позволяет вам проигрывать музыку, которая хранится в устройстве. Используйте только специальные наушники, предоставляемые компанией LAUFEN. Обращаем ваше внимание на то, что в устройстве дистанционного управления есть резьба в разъеме для наушников - поэтому для того, чтобы подключить их, необходимо сначала воткнуть штекер в разъем устройства дистанционного управления и затем вернуть его по часовой стрелке.

Для отсоединения наушников выверните штекер против часовой стрелки и извлеките его из разъема.

Подключение к компьютеру (ПК/ноутбук)

Соедините устройство дистанционного управления с кабелем USB и вставьте USB-разъем в ваш компьютер - см. рисунок внизу. Устройство дистанционного управления подключается к компьютеру для загрузки новой музыки или установки обновлений программного обеспечения для системы дистанционного управления.

После подключения устройства выберите опцию USB в меню SETTINGS (НАСТРОЙКИ) устройства дистанционного управления. Теперь вы можете увидеть съемный диск на вашем компьютере (например, новый диск F:). Способ обнаружения и функции у него такие же, как и у любого другого внешнего диска или карты памяти USB, подключаемых к персональному компьютеру. Вы можете копировать песни в формате MP3 для проигрывания непосредственно на этот внешний диск.



Дисплей

ЖК-дисплей - это часть интерфейса пользователя системы дистанционного управления LAUFEN. На нем отображаются текущий статус устройства, доступные функции, опции и настройки.

После включения дистанционного управления появляется заставка приветствия. Спустя несколько секунд появляется основное меню (см. рисунки).

В системе дистанционного управления применяются значки-символы для отображения различных доступных функций и опций.



Описание символов

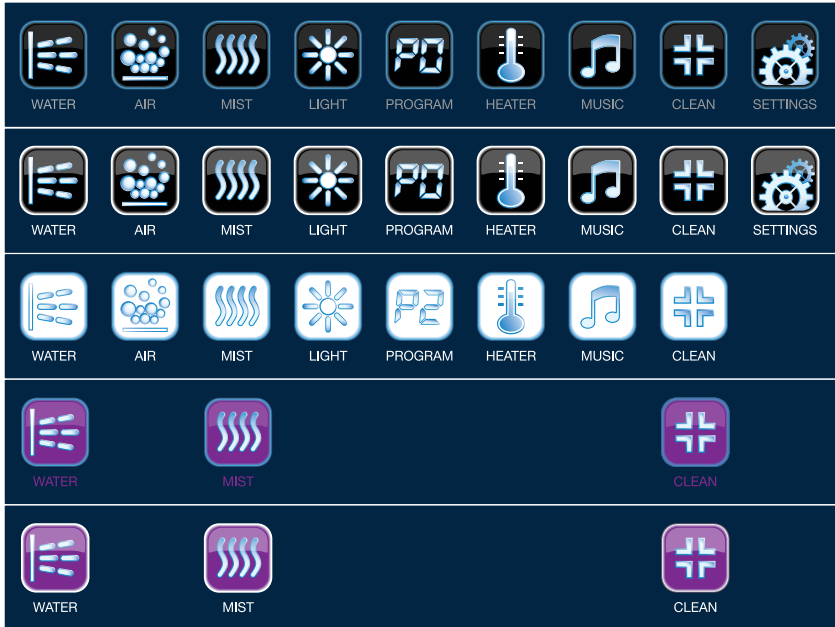
В таблице, расположенной ниже, показаны символы, используемые в системе дистанционного управления, и приведено их описание.

Символ	Функция	Описание
	ВОДА	Данный символ отображает функцию гидромассажа в ванне.
	ВОЗДУХ	Данный символ отображает функцию воздушного массажа в ванне.
	ТУМАН	Данный символ отображает функцию туманообразования в ванне. Данная функция доступна только для ванн с опцией 057, но не для ванн с опцией 056.
	СВЕТ	Данный символ отображает функцию светодиодного освещения в ванне.
	ПРОГРАММА	Данный символ отображает программные функции ванны.
	НАГРЕВАТЕЛЬ	Данный символ отображает функцию нагревателя в ванне.
	МУЗЫКА	Данный символ отображает опции радио и музыки/MP3 в системе дистанционного управления.
	ОЧИСТКА	Данный символ отображает функцию дезинфекции ванны.
	НАСТРОЙКИ	Данный символ отображает настройки системы дистанционного управления.

Описание символов в различных режимах работы

Каждый символ может отображаться различным способом и таким образом информировать вас о состоянии доступных функций системы дистанционного управления и ванны LAUFEN. Иногда символы подсвечиваются специальным способом для того, чтобы уведомить вас об аварийных состояниях или необходимости взаимодействия пользователя с системой.

Символы системы дистанционного управления



Текущее состояние

Функция не активна: функция не выполняется

Функция выбрана: курсор на символе функции

Функция активна: функция выполняется

Аварийный сигнал: информация о проблеме

1. **ВОДА:** недостаточно воды в ванне. Уровень воды должен превышать уровень самого высоко расположенного водоструйного сопла на 20 мм
2. **ТУМАН:** отсутствует жидкость – необходимо заполнить бак жидкостью для образования тумана
3. **ОЧИСТКА:** а) отсутствует дезинфицирующая жидкость
б) необходимость выполнить цикл дезинфекции

Аварийный сигнал выбран: курсор на символе аварийного сигнала

Пример отображения данных на дисплее

Данный рисунок - это пример отображения данных на экране дистанционного управления с примерами символов в различных режимах работы.



Описание функции

В данной главе описываются различные функции ванны LAUFEN, управление которыми может осуществляться через систему дистанционного управления. В каждом разделе вы найдете рисунок, в котором графически изображены необходимые шаги для работы с соответствующей функцией.

В верхнем ряду каждого рисунка можно увидеть экран устройства дистанционного управления, который наглядно представлен для каждого этапа. Обращаем ваше внимание на то, что красные стрелки указывают на изменение статуса.

В одном-двух рядах ниже вы можете видеть клавиши устройства дистанционного управления, которые используются для выполнения задач пользователя. Нажимаемые клавиши обозначены красными кружками.

На многих экранах меню ЖК-дисплея можно видеть курсорные символы на выбор (▲, ►, ◀, ▼). Иногда данные символы закрашены (например ►). В данном случае выбор возможен, тогда как выбор невозможен, если символ не закрашен (например ◀).

Светодиодное освещение

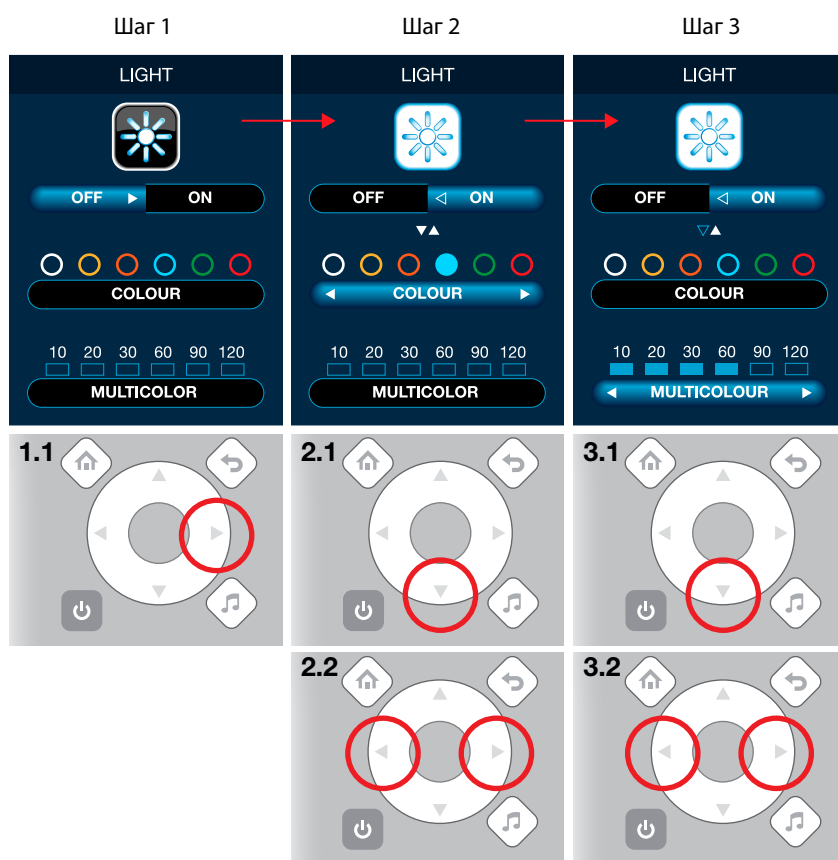
Функция светодиодной подсветки позволяет управлять светодиодным освещением вашей ванны LAUFEN.

Шаг 1: включение функции светодиодного освещения.

Шаг 2: здесь вы можете выбрать желаемый цвет освещения.

Шаг 3: в многоцветовом режиме смена цвета происходит автоматически каждые 10, 20, 30, 60, 90 или 120 секунд. Здесь выбирается желаемый интервал между сменами различных цветов.

Другие функции ванны - такие, как воздушный массаж или гидромассаж - автоматически отключаются через 20 минут после начала работы. Тем не менее, светодиодное освещение не отключается автоматически, поэтому вы должны отключать его вручную после применения.



Гидромассаж

Функция гидромассажа позволяет включать гидромассаж и регулировать его интенсивность и пульсацию. Обращаем ваше внимание на то, что встроенный таймер выключает функции массажа через 20 минут после начала работы.

Вы можете выполнить шаги, указанные на рисунке справа.

Шаг 1: включение гидромассажа.

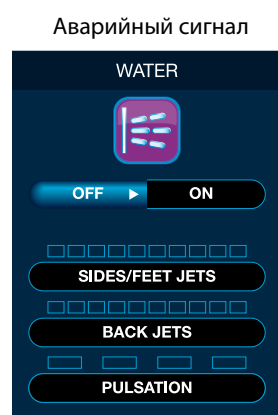
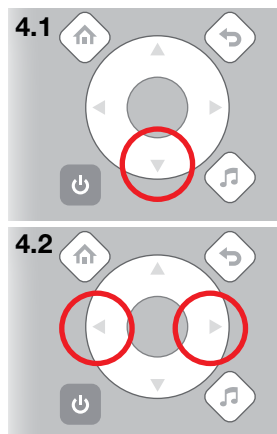
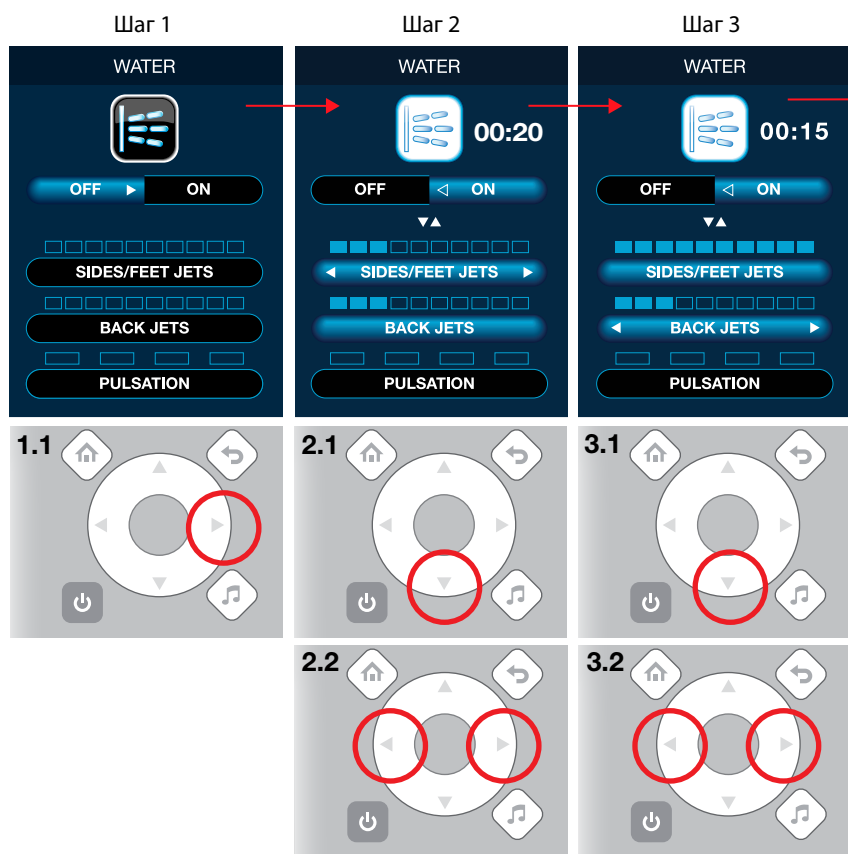
Шаг 2: на этом этапе вы настраиваете интенсивность боковых и ножных форсунок гидромассажа путем нажатия правых или левых клавиш на устройстве дистанционного управления. Шкальный индикатор, расположенный над индикатором БОКОВЫЕ/НОЖНЫЕ ФОРСУНКИ, отображает уровень интенсивности. Если вы выберете первый уровень, иными словами, будет гореть только одно деление индикатора, интенсивность гидромассажа будет очень слабой. Десятый и последний уровень достигается, когда горят все индикаторные огни - в этом случае, интенсивность гидромассажа будет сильной.

Не забывайте, что вы также можете настраивать интенсивность вручную при помощи вращения сопел в ванне.

Шаг 3: здесь осуществляется настройка задних форсунок. Шкальный индикатор, расположенный над индикатором ЗАДНИЕ ФОРСУНКИ, отображает уровень выбранной интенсивности. Как и в предыдущем шаге, первый уровень означает слабую интенсивность, 10 уровень - высокий уровень интенсивности гидромассажа.

Шаг 4: данный шаг предназначен для настройки пульсации. Первый уровень означает быструю пульсацию, в то время как четвертый уровень - медленную пульсацию.

Аварийный сигнал: в случае, когда в ванне недостаточно воды, отображается экран аварийной ситуации. Необходимо добавить больше воды, чтобы ее уровень превышал уровень самого высоко расположенного сопла, как минимум, на 20 мм.



**Аварийный сигнал!
Недостаточно
воды в ванне**

Воздушный массаж

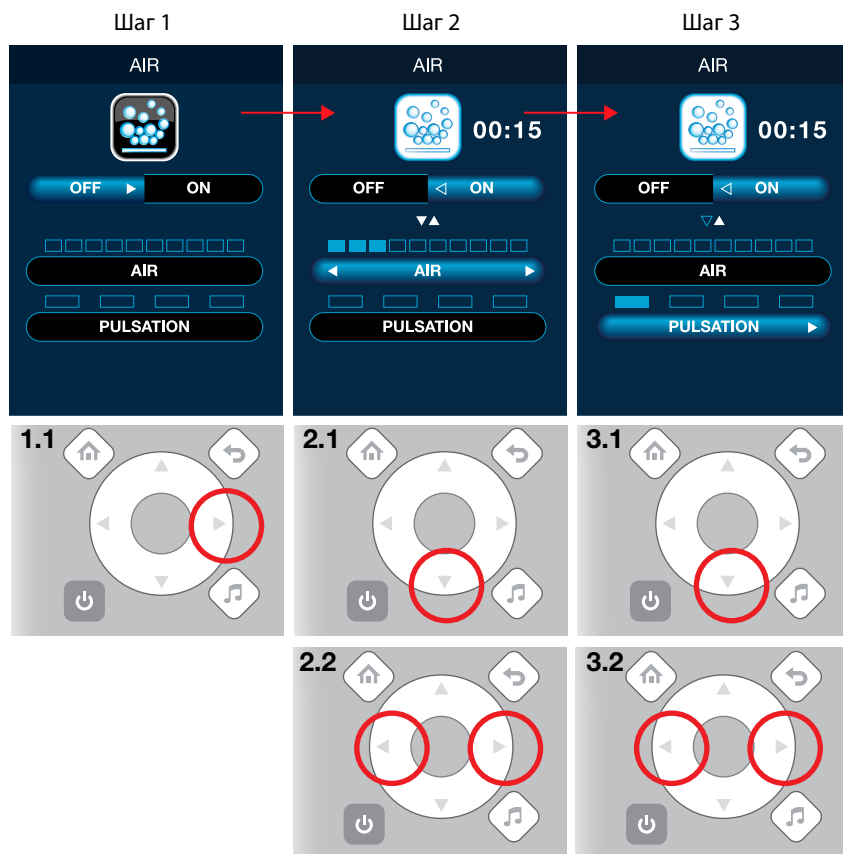
Функция воздушного массажа позволяет включать воздушный массаж и регулировать его интенсивность и пульсацию. Обращаем ваше внимание на то, что встроенный таймер выключает функции массажа через 20 минут после начала работы.

Шаг 1: включение воздушного массажа.

Шаг 2: на этом этапе вы настраиваете интенсивность воздушного массажа на дне ванны путем нажатия правых или левых клавиш на устройстве дистанционного управления. Шкальный индикатор, расположенный над индикатором ВОЗДУХ, отображает уровень выбранной интенсивности. Если вы выберете первый уровень, иными словами, будет гореть только одно деление индикатора, интенсивность воздушного массажа будет очень слабой. Десятый и последний уровень достигается, когда горят все индикаторные огни - в этом случае, интенсивность воздушного массажа будет сильной.

Шаг 3: данный шаг предназначен для настройки пульсации. Первый уровень означает быструю пульсацию. В этом случае, воздушный массаж быстро меняет свою скорость с минимальной на максимальную и обратно. Четвертый уровень означает медленную пульсацию, воздушный массаж медленно изменяет свою скорость.

Обращаем ваше внимание на то, что после каждого приема вихревой ванны происходит автоматическое включение вентилятора для просушки воздуховодов, даже если вы использовали ванну только для приема душа.



Туман

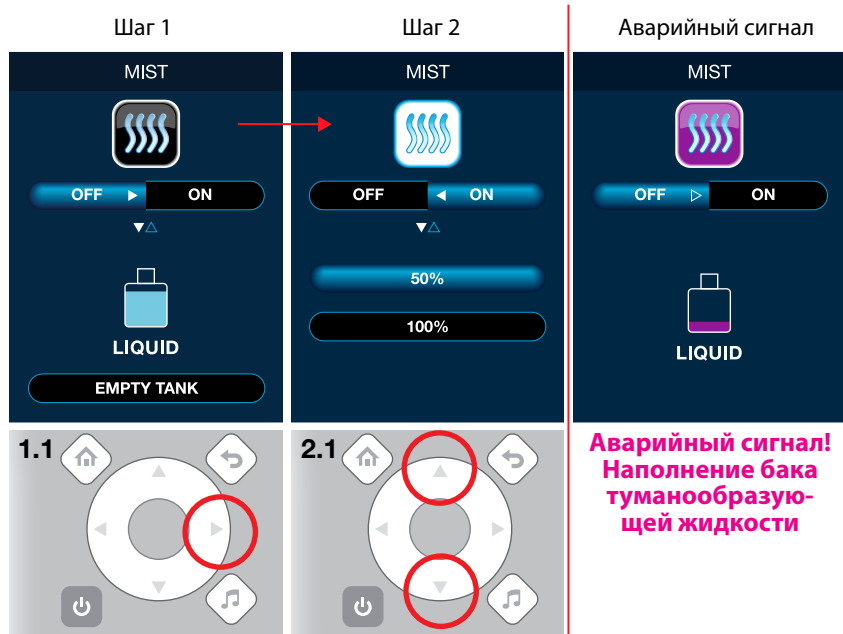
Функция образования тумана позволяет управлять хромированным, освещенным светодиодами выводом, который пускает дымчатый туман над поверхностью воды.

Функция туманообразования может быть обеспечена только в том случае, если бак заполнен. Испечена только в том случае, если бак заполнен. Используйте только дистиллированную воду. Другие жидкости могут образовывать отложения и препятствуют работе устройства. Залейте максимум 100 мл в бак. Ароматические эссенции должны смешиваться в соотношении 1:20.

Шаг 1: включение функции образования тумана.

Шаг 2: здесь можно контролировать интенсивность выработки тумана. Вы можете выбрать между 50% для выбора легкой дымки или 100% для создания максимально плотного и интенсивного тумана.

Аварийный сигнал: Если в баке недостаточно туманообразующей жидкости, то отобразится экран аварийного состояния. В этом случае необходимо выполнить шаги, описанные в разделе "Наполнение бака туманообразующей жидкостью", в главе "Инструкции по эксплуатации".



Аварийный сигнал!
Наполнение бака туманообразующей жидкостью

Очистка бака туманообразующей жидкости

Вы должны регулярно менять содержимое в баке для образования тумана. **Компания LAUFEN рекомендует делать это каждую неделю.** Используйте только дистиллированную воду и ароматные жидкости, поставляемые компанией LAUFEN.

Шаг 1: подсвечивается кнопка OFF (ВЫКЛ), нажмите клавишу ▼, чтобы перейти к функции EMPTY TANK (ОЧИСТКА БАКА).

Шаг 2: выберите опцию EMPTY TANK (ОЧИСТКА БАКА) и продолжайте нажатием на клавишу ►.

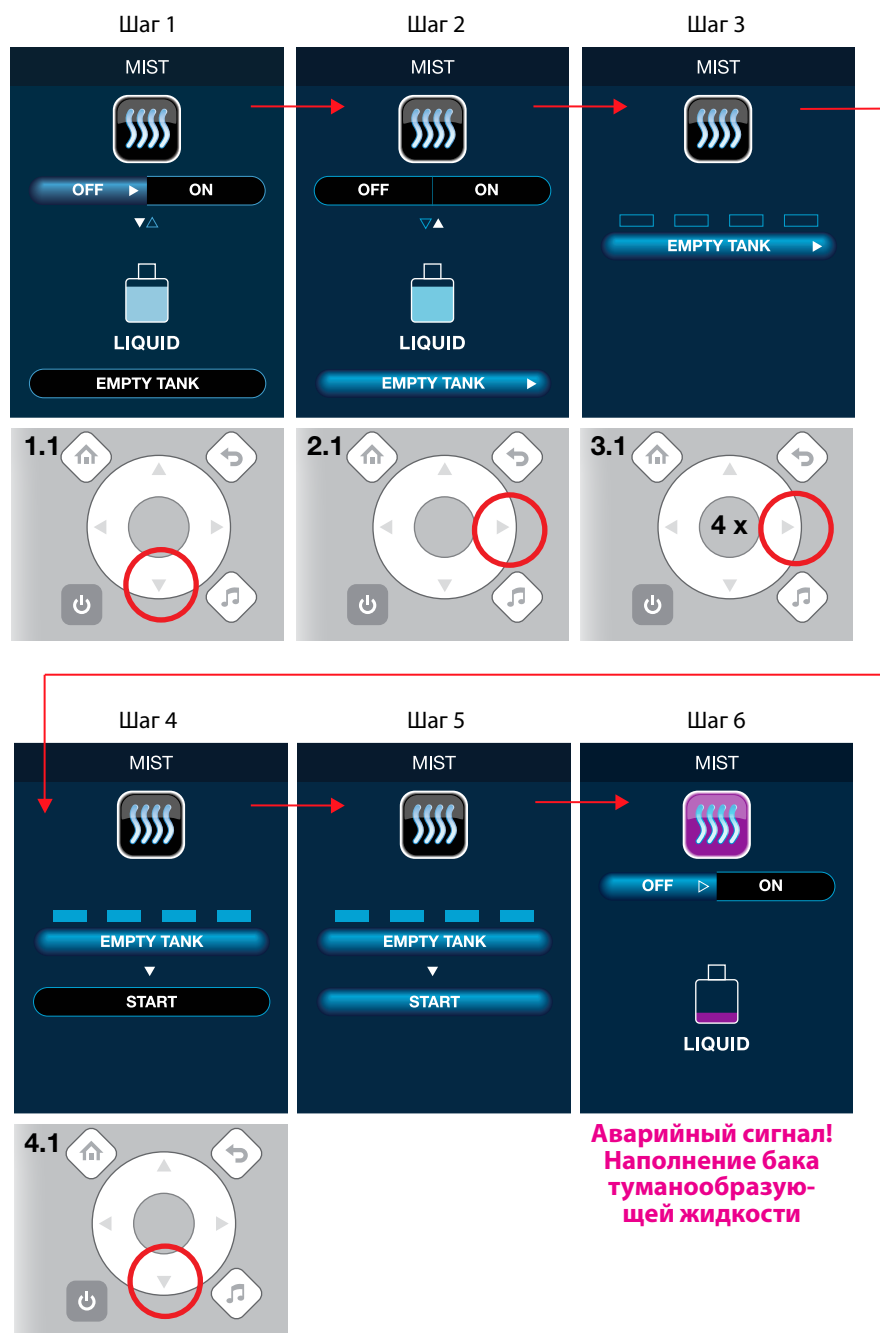
Шаг 3: 4 раза нажмите клавишу ► (необходимо нажать 4 раза во избежание случайного запуска процесса).

Шаг 4: нажмите клавишу ▼ для запуска операции по очистке бака.

Шаг 5: как только дистанционное управление запускает функцию очистки бака, вам необходимо подождать 10 секунд до полной очистки бака.

Шаг 6: после очистки бака загорится экран аварийной ситуации, предупреждающий о том, что бак пуст. Перед повторным использованием функции образования тумана необходимо выполнить шаги, описанные в разделе "Наполнение бака туманной жидкостью" в главе "Инструкции по эксплуатации".

Обращаем ваше внимание на то, что если туманообразующая жидкость была полностью израсходована в обычном режиме работы, то отобразится экран аварийной ситуации.



**Аварийный сигнал!
Наполнение бака
туманообразующей жидкости**

Программы

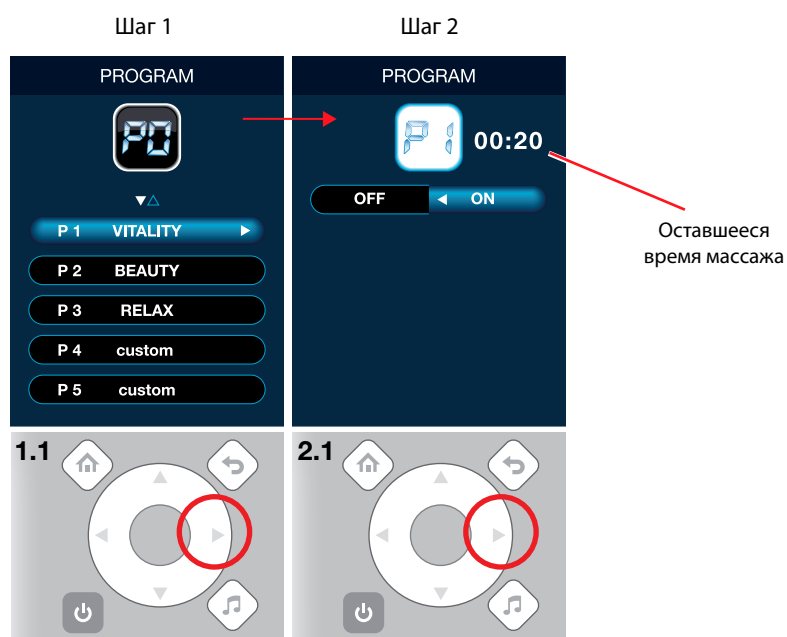
Программная функция позволяет выбрать предустановленные программы для ванны или задать собственные индивидуальные настройки. Предустановленными программами являются VITALITY (ЭНЕРГИЧНОСТЬ), BEAUTY (КРАСОТА) и RELAX (РАССЛАБЛЕНИЕ), которые выполняют настройку массажа и светодиодного освещения для стимуляции или успокоения вашего духа и тела.

Запуск предустановленных программ

Шаг 1: выберите желаемую предустановленную программу (в данном примере программу VITALITY).

Шаг 2 запустите желаемую программу.

Внимание: вы не сможете воспользоваться меню для вызова гидромассажа, воздушного массажа, светодиодного освещения, тумана, нагревателя и функции дезинфекции, пока работает предустановленная программа.



VITALITY:

Ванна осуществляет запуск функций воздушного массажа и гидромассажа малой интенсивности. Желтый свет помогает стимулировать интенсивное восстановление организма.

Следующий этап отвечает за настройку интенсивности обоих видов массажа. Быстрая смена цветового освещения стимулирует кровообращение и способствует расслаблению мышц, находящихся под воздействием сильных потоков воды.

Спустя некоторое время интенсивность обоих видов массажа достигает своего максимума: очень сильная интенсивность гидромассажа и воздушного массажа. В то же время происходит переключение освещения с дающего энергию оранжевого цвета на заряжающий бодростью красный цвет в самом конце.

Программа BEAUTY:

Первый этап - это расслабляющий мышцы гидромассаж средней интенсивности. Спустя некоторое время произойдет запуск воздушного массажа, который заменит гидромассаж и интенсивность которого будет постепенно увеличиваться. Нейтральный белый цвет сменится стимулирующими оранжевым и красным цветами.

На следующем этапе происходит изменение параметров воздушного массажа и гидромассажа: сначала менее, а потом более интенсивно. После небольшого интервала происходит отключение воздушного массажа, и интенсивность гидромассажа снова увеличивается для того, чтобы уменьшиться через несколько минут. Освещение становится приятного синего цвета.

Вторая часть программы обрабатывает ваше тело при помощи чередования обоих видов массажа в режиме высокой интенсивности. Данный массаж является основой программы BEAUTY – он улучшает кровоснабжение кожи, делает ее упругой и тонизированной. Освещение меняется с синего на красный цвет и, пройдя через синий, снова возвращается к белому.

Программа RELAX:

На первом этапе приема ванны вы испытаете воздействие непрерывного воздушного массажа слабой интенсивности, через некоторое время за ним последует гидромассаж. Происходит расслабление напряженных мышц, а желтый свет способствует восстановлению душевных сил.

Спустя несколько минут гидромассаж и расслабляющий воздушный массаж становятся более интенсивными и достигают среднего уровня, продолжая массировать вас, и, в конце концов, становятся еще более интенсивными. Органы чувств подвергаются воздействию мягкого зеленого и синего света, которые помогают заново обрести внутреннюю гармонию и душевное равновесие.

Несколько минут спокойствия и релаксации сменяются расслабляющим и интенсивным гидромассажем, который прекращается, как только свет становится витально-желтым.

Программа RELAX завершается непрерывным воздушным массажем низкой интенсивности, который длится в течение нескольких минут и помогает организму успокоиться. Завершение программы сопровождается плавным переходом от синего к белому свету.

Переключение с одной на другую заданную программу

Вы можете легко переключаться с одной активной программы на другую.

Шаг 1: Нажмите клавишу ▼, чтобы выбрать желаемую заданную программу. (в данном примере - программу RELAX).

Шаг 2: нажмите клавишу ►.

Шаг 3: Нажмите кнопку ► еще раз, чтобы активировать новую программу



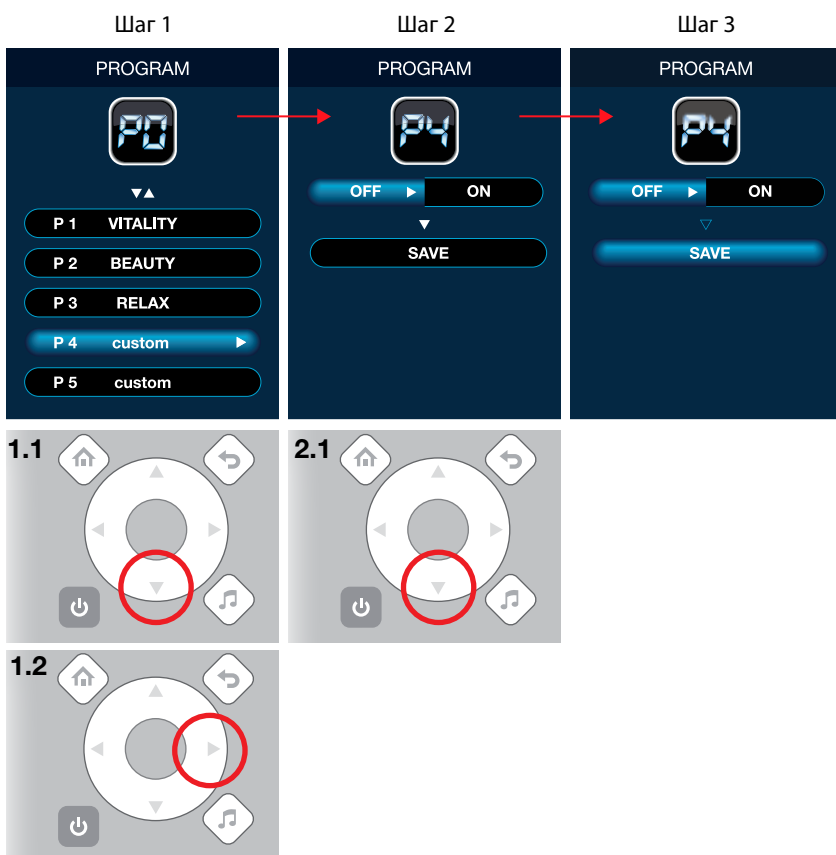
Сохранение текущих настроек системы в виде специальной индивидуальной программы

Если вы хотите сохранить текущие настройки в виде специальной индивидуальной программы, вы можете сделать это с применением данной опции. Для этого сначала необходимо установить желаемые значения для функций гидромассажа, воздушного массажа, светодиодного освещения, нагревателя и образования тумана (см. предыдущие разделы этой главы). Когда ваши персональные настройки активны, необходимо войти в раздел "Программная функция" и выполнить следующие шаги:

Шаг 1: выберите желаемую индивидуальную программу (в данном примере - индивидуальная программа P4).

Шаг 2: нажмите клавишу ▼.

Шаг 3: теперь новая индивидуальная программа сохранена.



Запуск индивидуальной программы

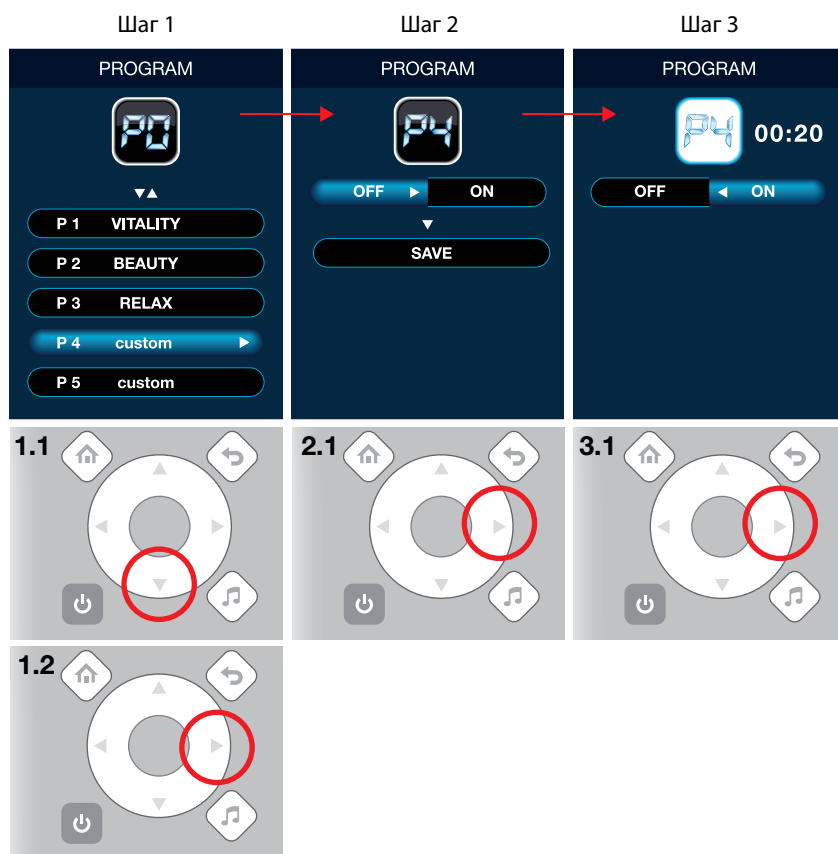
Если вы хотите активировать индивидуальные настройки ванны, которые до этого сохранили, вам необходимо войти в раздел "Программная функция" и выполнить следующие шаги:

Шаг 1: Нажмите кнопку ▼, чтобы выбрать нужную пользовательскую программу (в данном примере - индивидуальная программа P4). Нажмите клавишу ►.

Шаг 2: нажмите клавишу ►.

Шаг 3: запустите индивидуальную программу.

Внимание! Перед первым запуском индивидуальной программы вам необходимо сохранить ее в системе дистанционного управления (см. расположенный выше раздел "Сохранение текущих настроек системы в виде индивидуальной программы").



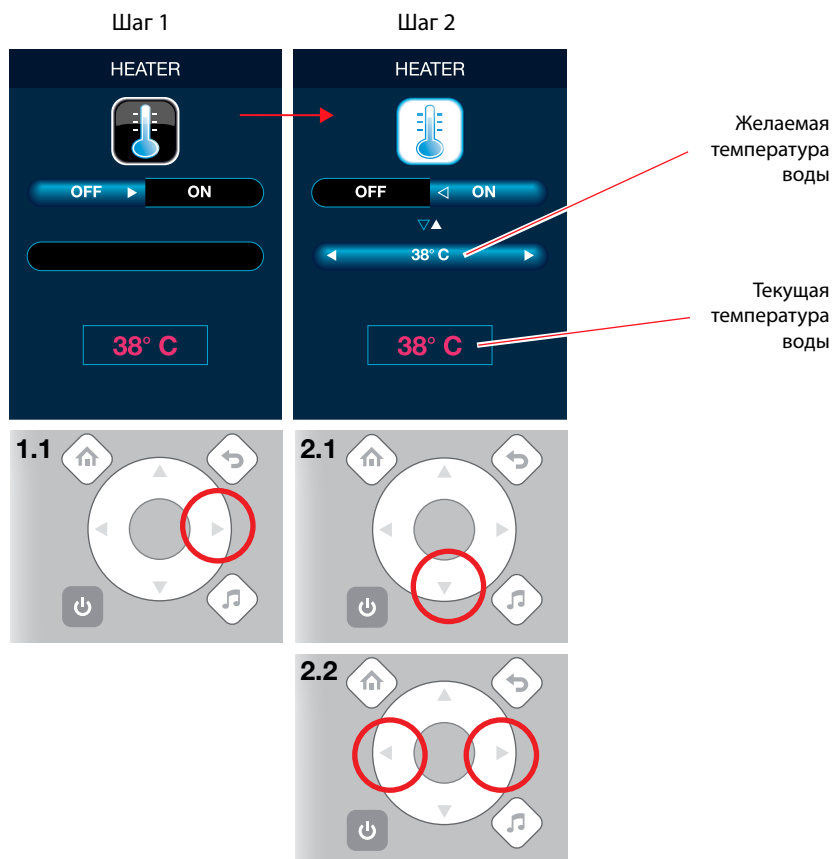
Нагреватель

Функция нагревателя позволяет осуществлять запуск нагревателя воды и устанавливать желаемый уровень температуры для вашей ванны LAUFEN.

Функция нагревателя доступна только во время работы гидромассажа. **Примите к сведению, что нагреватель не способен увеличивать температуру воды в широком диапазоне - от холодной к горячей.** Напротив, он разработан для поддержания температуры воды на определенном уровне. Таким образом, необходимо наполнить ванну теплой водой определенной желаемой температуры.

Шаг 1: включите функцию нагревателя.

Шаг 2: выберите желаемую температуру воды.



Очистка

Функция дезинфекции позволяет дезинфицировать вашу ванну LAUFEN. Запускайте цикл дезинфицирующей очистки перед первым использованием ванны, а затем регулярно после каждого третьего пользования и после длительного периода простоя (более 3 недель).

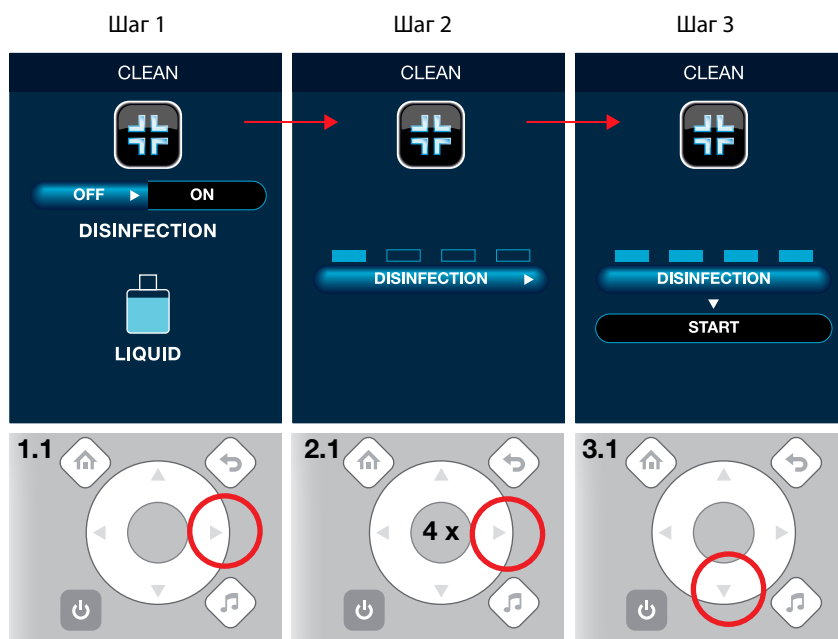
Шаг 1: выберите функцию очистки.

Шаг 2: 4 раза нажмите клавишу ► (необходимо нажать 4 раза во избежание случайного запуска процесса).

Шаг 3: цикл дезинфекции начнется после нажатия клавиши ▼.

Примите к сведению, что перед запуском цикла дезинфекции необходимо отключить гидромассаж, воздушный массаж, светодиодную подсветку и функцию образования тумана. Во время цикла дезинфекции все функции дистанционного управления, за исключением функций "Музыка" и "Настройки", заблокированы.

Процесс дезинфекции выполняется в течение 20 минут. После дезинфекции необходимо слить воду из ванны - система просушки будет запущена автоматически. По окончании процесса сушки можно использовать ванну в обычном режиме.



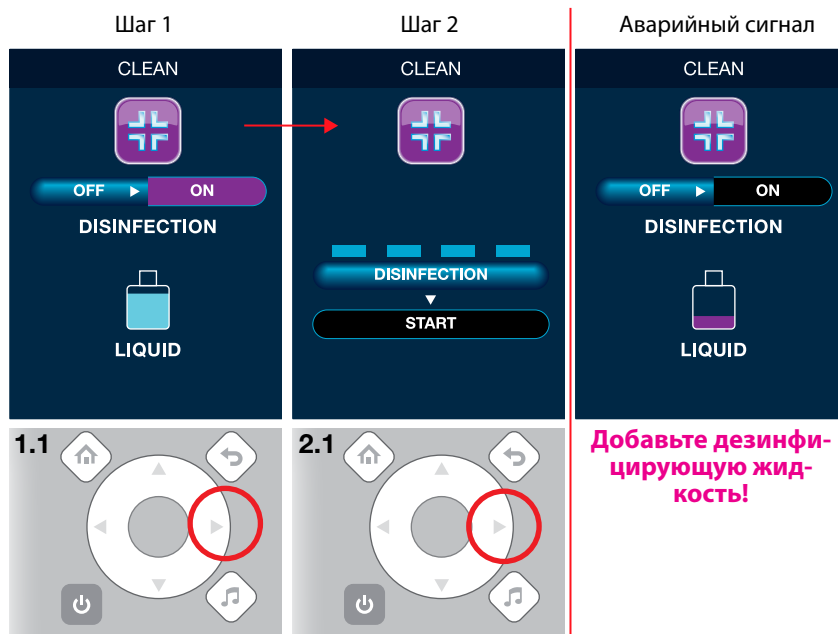
Напоминание о необходимости проведения дезинфекции

Встроенный таймер отсчитывает дни с момента проведения последней дезинфекции. Спустя 7 дней аварийный сигнал напомнит вам о необходимости проведения новой дезинфекции.

Шаг 1: выберите функцию очистки.

Шаг 2: нажмите клавишу ►.

Аварийный сигнал: данный экран сообщает о том, что бак с дезинфицирующей жидкостью пуст. Вы должны налить в него дезинфицирующую жидкость. Необходимо выполнить шаги, описанные в разделе "Наполнение бака дезинфицирующей жидкости" главы "Инструкции по эксплуатации".



Музыка

Устройство дистанционного управления имеет встроенный музыкальный проигрыватель. Вы можете слушать радио или файлы MP3, которые хранятся во внутренней памяти или на внешнем устройстве. Связь между внешними источниками и устройством дистанционного управления осуществляется с помощью Bluetooth-соединения.

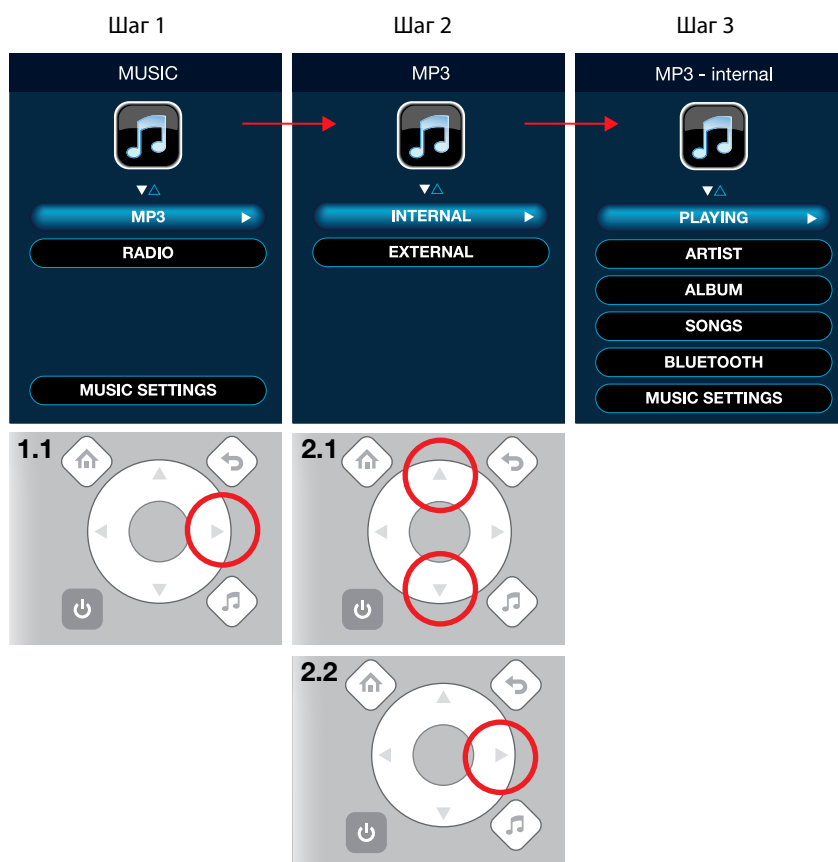
Выбор устройства с музыкальными файлами

Шаг 1: выберите опцию MP3.

Шаг 2: выберите устройство с музыкальными файлами (внутреннее или внешнее). Отсюда вы можете зайти в меню MP3 файлов внутреннего или внешнего устройства.

Шаг 3: вы зашли во внутреннее меню MP3 для проигрывания файлов, хранящихся во внутренней памяти устройства дистанционного управления.

Раздел "Соединение с компьютером" главы "Система дистанционного управления" описывает процесс закидывания песен в формате MP3 в ваше устройство дистанционного управления.



Проигрывание внутренних файлов MP3

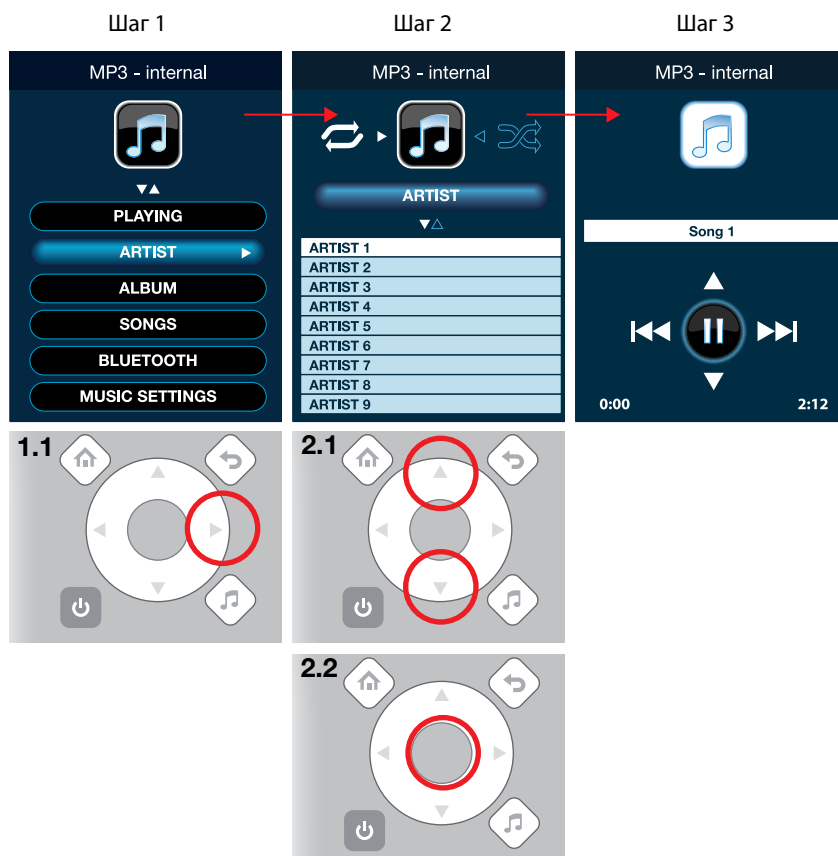
Вы можете осуществлять выбор песен по исполнителю, альбому или названию трека. Пример проигрывания музыки, отсортированной по исполнителю.

Шаг 1: выберите опцию "Исполнитель".

Шаг 2: выберите исполнителя для проигрывания его музыки. В следующем окне отобразится список треков выбранного исполнителя. После того, как вы выбрали трек из этого списка, вы должны перейти к шагу 3.

Шаг 3: здесь вы можете включать и выключать треки, переходить к предыдущему или следующему треку и увеличивать громкость. Используйте клавиши ◀, ▶, ▲, ▼ и кнопку OK для управления музыкальными функциями.

Обращаем ваше внимание на то, что если усилитель был выключен, и вы начинаете проигрывать MP3-файлы, то придется подождать не менее 10 секунд, так как усилителю необходимо сначала установить соединение по Bluetooth. Вы можете проверить текущий статус, выбрав опцию BLUETOOTH, во внутреннем меню MP3 (см. раздел "Bluetooth-соединение" в этой главе).

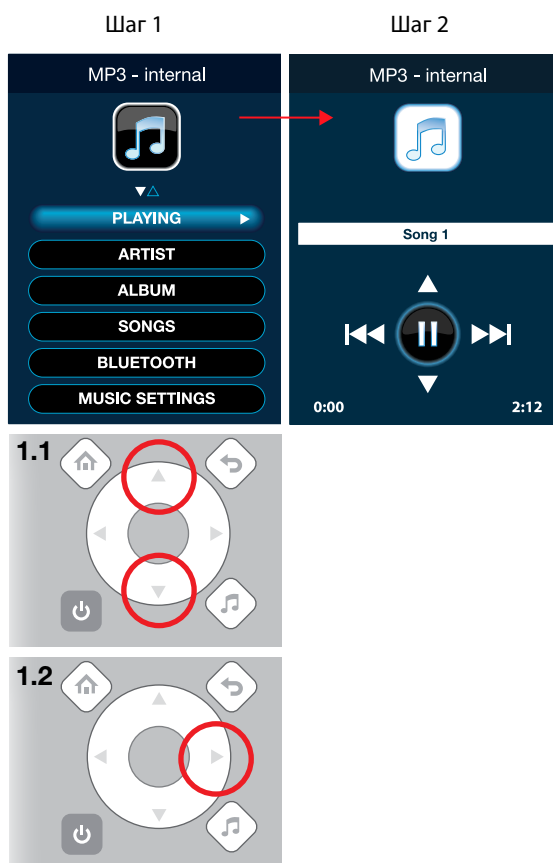


Быстрый доступ к текущей песне

Опция PLAYING во внутреннем меню MP3 является быстрым доступом к текущему треку.

Шаг 1: выберите желаемую опцию.

Шаг 2: отображение информации о воспроизводимом треке.



Bluetooth-соединение

Вы можете слушать файлы MP3, хранящиеся в памяти устройства дистанционного управления либо с помощью наушников, либо с помощью усилителя, встроенного в ванну.

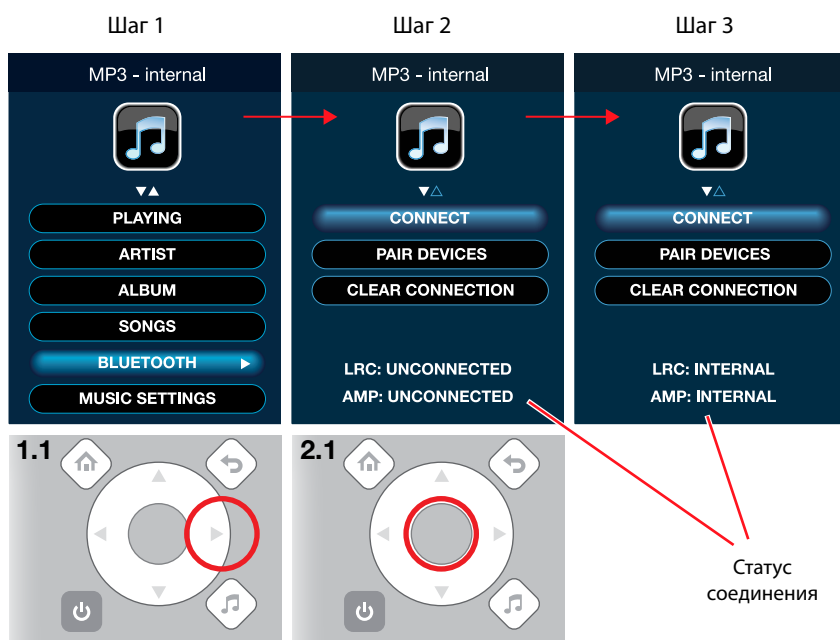
Шаг 1: выберите опцию BLUETOOTH.

Шаг 2: выберите опцию CONNECT.

Шаг 3: устройство дистанционного управления отображает статус соединения. LRC сокращенно обозначает "дистанционное управление LAUFEN", AMP - сокращенно "усилитель".

Статус соединения отображает 4 состояния:

- UNCONNECTED (НЕ ПОДСОЕДИНЕН): нет соединенных устройств.
- LINKING (ПОДКЛЮЧЕНИЕ): связь устанавливается.
- INTERNAL (ВНУТРЕННЕЕ): соединение с внутренним устройством.
- EXTERNAL (ВНЕШНЕЕ): соединение с внешним устройством.



Подготовка соединения по Bluetooth

Перед тем, как начать проигрывать музыку с внутренней памяти устройства дистанционного управления, необходимо установить соединение по Bluetooth таким образом, чтобы устройство дистанционного управления и усилитель могли обнаружить друг друга.

Обращаем ваше внимание на то, что эти шаги являются обязательными, если вы соединяете устройство дистанционного управления с усилителем в первый раз или после перезагрузки блока питания.

Если вы используете устройство дистанционного управления ванны LAUFEN в первый раз, вы должны выполнить шаги по настройке парных устройств PAIR DEVICES во внутреннем меню MP3 (как описано в данном разделе) и внешнем меню MP3 (см. раздел "Подключение внешнего проигрывателя MP3").

Шаг 1: выберите опцию BLUETOOTH.

Шаг 2: выберите опцию PAIR DEVICES (ПАРНЫЕ УСТРОЙСТВА).

Шаг 3: статус соединения изменится на LINKING (ПОДКЛЮЧЕНИЕ). Даже если статус изменится несколько раз, через 10 секунд статус соединения станет INTERNAL (ВНУТРЕННЕЕ). Теперь устройство дистанционного управления готово проигрывать композиции в формате MP3 из внутренней памяти.

После выполнения данных шагов усилитель будет проигрывать треки в формате MP3 только вместе с устройством дистанционного управления. Устройство дистанционного управления и усилитель обнаружат друг друга без повторения данных операций; вам только нужно будет выбрать опцию CONNECT (СОЕДИНИТЬ) во внутреннем меню MP3.

Если устройство дистанционного управления не может установить связь автоматически (после выбора опции CONNECT (СОЕДИНИТЬ)), то необходимо повторить шаги по настройке парных устройств PAIR DEVICES (ПАРНЫЕ УСТРОЙСТВА).

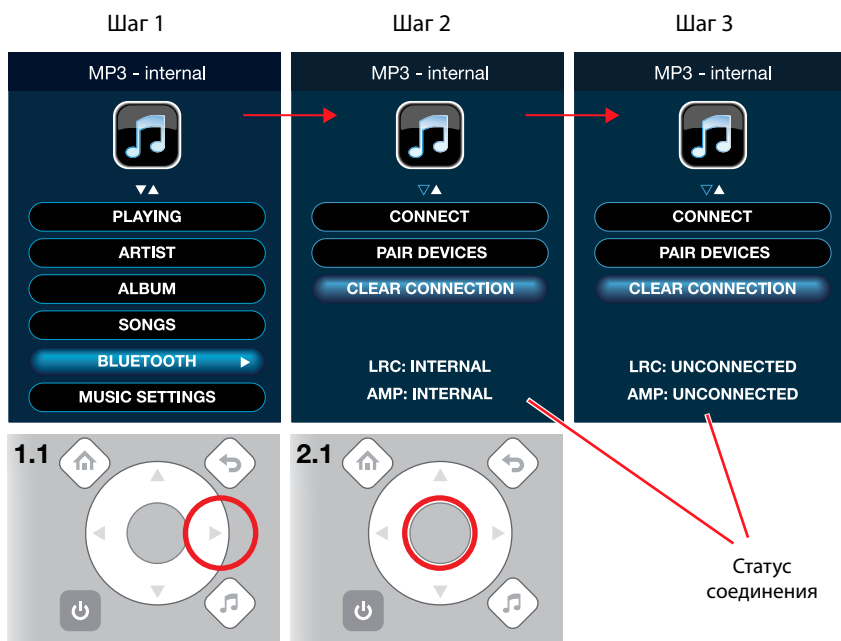
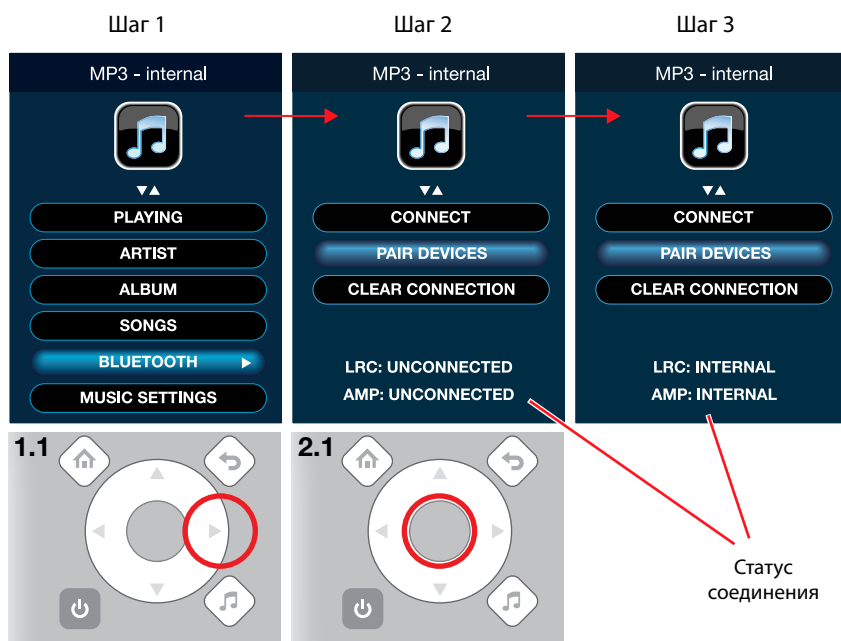
Сброс Bluetooth-соединения

При выборе опции CLEAR CONNECTION (СБРОС СОЕДИНЕНИЯ) во внутреннем меню MP3, вы можете отключить подсоединенный усилитель от устройства дистанционного управления. Данная опция удаляет всю информацию об этом усилителе с устройства дистанционного управления, поэтому если вы хотите заново подключить его, вам для подключения усилителя придется повторить шаги, описанные в разделе "Подготовка соединения по Bluetooth".

Шаг 1: выберите опцию BLUETOOTH.

Шаг 2: выберите опцию CLEAR CONNECTION (СБРОС СОЕДИНЕНИЯ).

Шаг 3: статус соединения поменяется на UNCONNECTED (НЕ СОЕДИНЕН). Теперь вы отключили усилитель.



Внешние опции MP3

Помимо внутреннего музыкального плеера вы также можете подключить внешний MP3-плеер к устройству дистанционного управления через соединение по Bluetooth.

Шаг 1: выберите опцию EXTERNAL (ВНЕШНЕЕ).

Шаг 2: вы увидите список внешних опций.



Подключение внешнего музыкального проигрывателя

Выполните следующие шаги для подключения внешнего устройства (например, мобильного телефона):

- Включите функцию Bluetooth в вашем внешнем устройстве.
- Выберите опцию PAIR DEVICES (ПАРНЫЕ УСТРОЙСТВА) во внешнем меню MP3 (данное меню указано выше в шаге 2). Статус соединения изменится на LINKING (ПОДКЛЮЧЕНИЕ). Теперь устройство дистанционного управления готово установить связь с внешним устройством.
- В меню Bluetooth вашего внешнего устройства появится устройство "LAUFEN". Подключить ваше устройство к нему. Введите код доступа для устройства LAUFEN: 0000.
- Во внешнем меню MP3 устройства дистанционного управления (см. шаг 2 выше) выберите опцию CONNECT (СОЕДИНИТЬ). Подождите 5 секунд, пока устройство не установит соединение. Статус соединения изменится на EXTERNAL (ВНЕШНЕЕ) (см. рисунок выше).
- Войдите в музыкальную библиотеку вашего мобильного устройства и начните проигрывание музыки. Установите уровень громкости на среднем значении относительно всего диапазона.
- Вы можете оставить сотовый телефон в безопасном месте в достаточно близости от вас (на максимальном расстоянии до устройства дистанционного управления - до 2 м). Теперь вы можете принимать ванну.
- Вы должны выполнить шаги (b) и (c) только один раз. После того, как соединение было впервые установлено, вам нужно будет только включить соединение Bluetooth на вашем мобильном телефоне и выбрать опцию CONNECT (СОЕДИНИТЬ) внешнего меню MP3 (см. выше).

Если вы используете устройство дистанционного управления ванны LAUFEN в первый раз, вы должны выполнить шаги по настройке парных устройств PAIR DEVICES во внешнем меню MP3 (как описано в данном разделе) и внутреннем меню MP3 (см. раздел "Подготовка Bluetooth-соединения").

Сброс соединения с внешним музыкальным плеером

Выбирая опцию CLEAR CONNECTION (СБРОС СОЕДИНЕНИЯ) во внешнем меню MP3 (см. описание шага 2 выше), вы можете отключить устройство, подключенное по Bluetooth, от устройства дистанционного управления. Данная опция удаляет всю информацию об этом устройстве из системы дистанционного управления, поэтому если вы захотите подключить его заново, вам придется повторить шаги с (a) по (g) для подключения внешнего устройства.

Обращаем ваше внимание, что при перезагрузке источника питания происходит сброс имеющихся настроек связи.

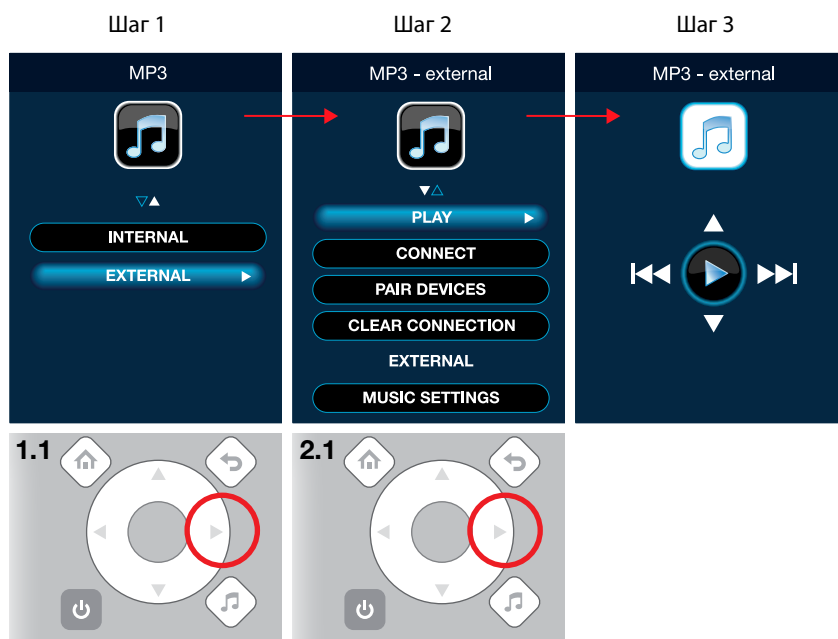
Проигрывание музыки с внешних устройств

Это пример проигрывания файлов в формате MP3 с внешнего плеера MP3, соединенного по Bluetooth. Внимание! Для того, чтобы проигрывать музыку с внешних устройств, необходимо подключить внешний MP3 проигрыватель (см. раздел "Подключение внешнего музыкального проигрывателя" в этой главе).

Шаг 1: выберите опцию EXTERNAL (ВНЕШНЕЕ).

Шаг 2: выберите опцию PLAY (ВОСПРОИЗВЕДИТЕ).

Шаг 3: здесь вы можете включать и выключать треки, переходить к предыдущему или следующему треку и увеличивать громкость. Используйте клавиши ◀, ▶, ▲, ▼ и кнопку ОК для управления музыкальными функциями.



Настройка радио

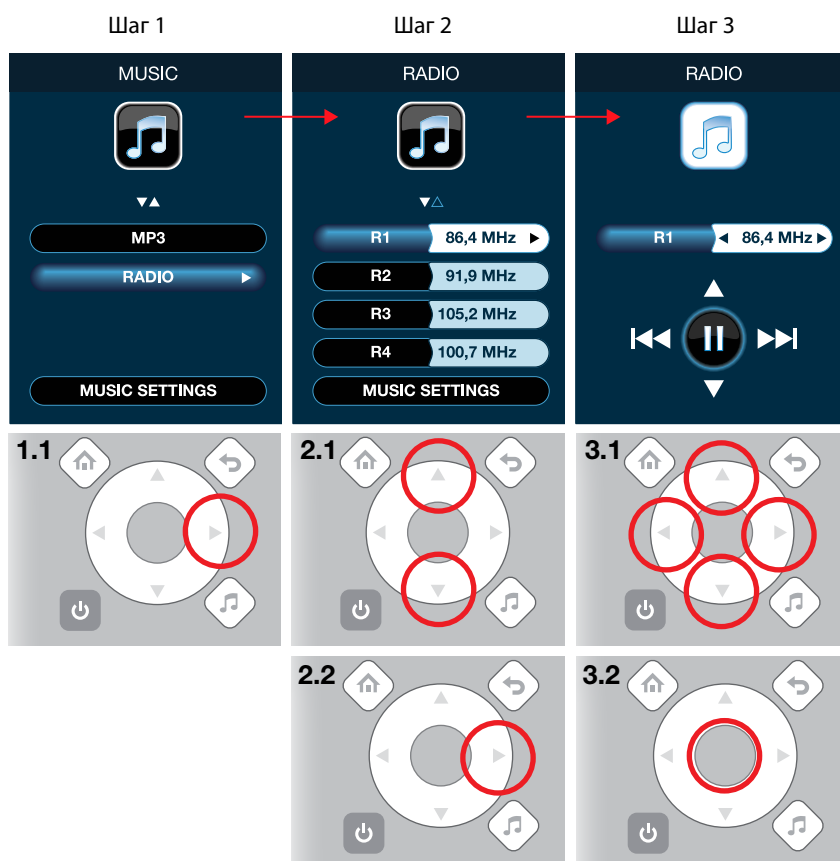
Устройство дистанционного управления имеет функцию встроенного FM-радио. Вы можете сохранять свои любимые радиостанции в четырех ячейках памяти.

Шаг 1: выберите опцию RADIO (РАДИО) в главном меню MUSIC (МУЗЫКА).

Шаг 2 выберите ячейку памяти, которую вы хотите использовать (R1, R2, R3 или R4). Нажмите кнопку ОК для проигрывания выбранных и сохраненных радиостанций или нажмите клавишу ▶ для поиска доступных радиостанций.

Шаг 3: в данном экране вы настраиваете радиостанцию для выбранной ячейки памяти (в данном примере - это R1). При нажатии клавиш ◀ и ▶, система дистанционного управления начинает автоматический поиск радиостанций. Вы также можете использовать клавиши ▲ и ▼ для поиска радиостанций вручную.

Нажмите кнопку ОК для приостановки прослушивания радио. Если прослушивание радио остановлено, нажмите повторно кнопку ОК - радио продолжит воспроизведение.



Настройки музыки

Настройки музыки позволяют регулировать такие звуковые характеристики, как громкость, низкие частоты, высокие частоты, баланс или громкость.

Данный пример показывает, как активировать опцию громкости.

Шаг 1: выберите опцию MUSIC SETTINGS (НАСТРОЙКИ МУЗЫКИ).

Шаг 2 выберите опцию LOUDNESS (ГРОМКОСТЬ).

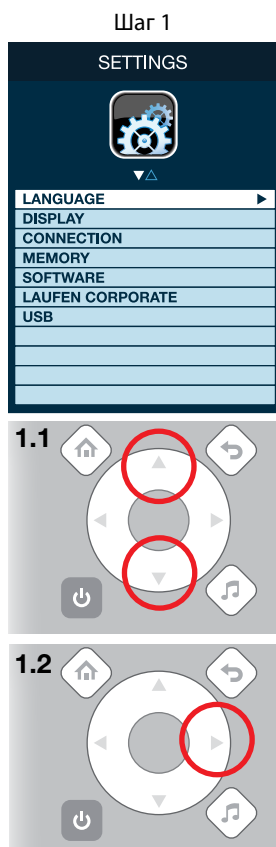
Шаг 3: активируйте опцию LOUDNESS (ГРОМКОСТЬ).



НАСТРОЙКИ

В этом меню дистанционного управления вы можете менять настройки языка, дисплея, связи, памяти и программного обеспечения, а также перезагрузить устройство и вернуться к заводским настройкам.

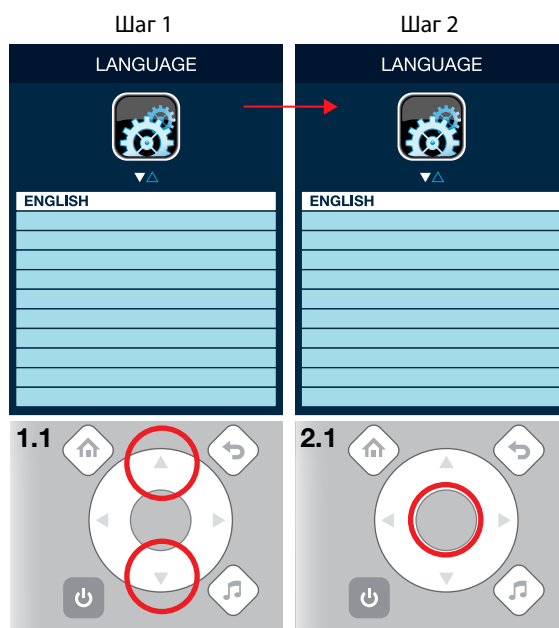
Шаг 1: выберите опцию "Настройки".



Языковые настройки

Шаг 1: выберите требуемый язык.

Шаг 2: подтвердите нажатием кнопки ОК.



Настройки дисплея

Настройки дисплея позволяют выполнять настройки яркости и режима ожидания устройства дистанционного управления.

Функция режима ожидания выключает ЖК-экран, если вы не используете устройство дистанционного управления в течение определенного периода времени (10, 20, 30, 40 или 50 секунд). Данная функция позволяет сохранить заряд батареи устройства дистанционного управления.

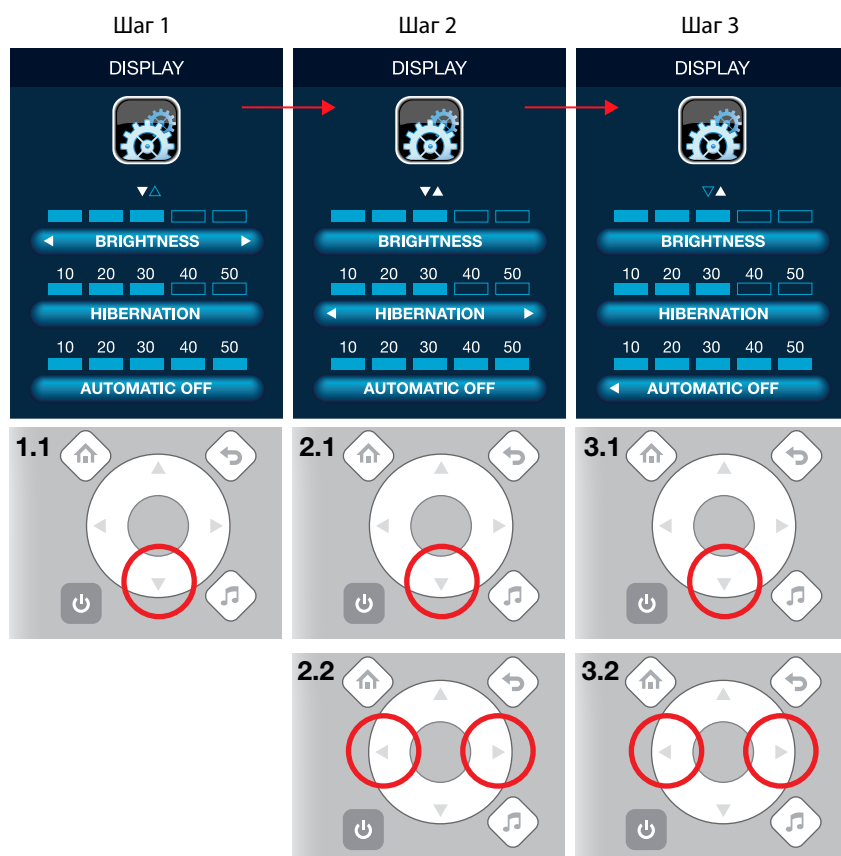
Функция автоматического выключения отключает активные функции ванны, если вы не используете устройство дистанционного управления в течение определенного периода времени (10, 20, 30, 40 или 50 минут).

Шаг 1: настройте желаемую яркость ЖК-экрана устройства дистанционного управления.

Шаг 2: настройте желаемый режим ожидания.

Шаг 3: настройте желаемое время автоматического выключения.

Внимание! Если установить время автоматического выключения на 10 минут, то по прошествии этого времени произойдет отключение ванны, несмотря на то, что таймер гидромассажа установлен на 20 минут.



Настройки соединения

Устройство дистанционного управления соединяется с ванной LAUFEN при помощи беспроводной радиосвязи. Они должны быть удалены друг от друга на расстоянии не более 5–10 м. Данные настройки помогут вам установить связь. Обычно идущее в комплекте поставки устройство дистанционного управления уже сконфигурировано должным образом, поэтому нет необходимости менять эти настройки. Тем не менее, если вы хотите использовать еще одно устройство дистанционного управления, вам необходимо создать новое соединение и выполнить шаги, указанные в данном разделе.

Во время выполнения шагов по установке соединения вы увидите на дисплее аббревиатуры LRC и AMP. LRC обозначает LAUFEN Remote Control (дистанционное управление LAUFEN), AMP - сокращение для усилителя и всей электронной системы ванны.

Для правильной установки соединения вы должны присвоить адрес соединения вашему устройству дистанционного управления.

Шаг 1: отключите подачу энергии для ванны в вашей электрической установке, немного подождите и повторно включите подачу электроэнергии.

Необходимо быстро выбрать опцию GET ADDRESS (ПОЛУЧИТЬ АДРЕС), в течение 5 секунд с момента подачи электричества в электронные системы ванны. По окончании этого пятисекундного периода ванна перестанет передавать сигналы со своего адреса. Для повторного получения адреса соединения необходимо снова отключить электропитание ванны, подождать около 5 секунд и затем снова включить ванну. После получения адреса на дисплее появится сообщение OK.

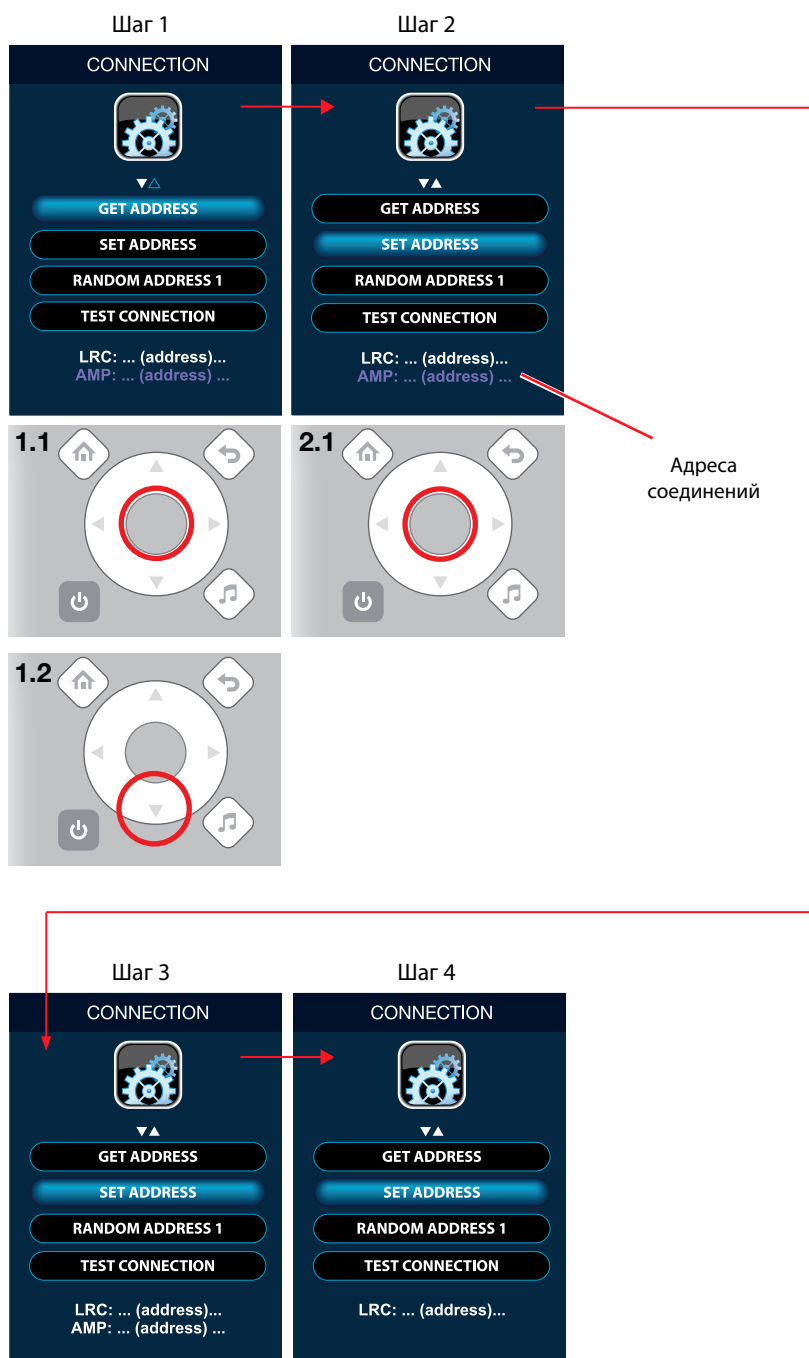
Шаг 2: сразу после выполнения шага 1 немедленно выберите опцию SET ADDRESS (НАСТРОЙКА АДРЕСА). При нажатии кнопки ENTER (ВВОД) адрес соединения ванны будет сохранен в устройстве дистанционного управления.

Шаг 3: новый адрес сохранен. Теперь оба адреса для LRC (дистанционное управление LAUFEN) и AMP (усилитель) совпадают.

Шаг 4: спустя 5 секунд адрес AMP (звуковой усилитель) исчезнет с экрана и будет отображаться только адрес LRC (дистанционное управление LAUFEN). Соединение установлено.

Внимание! При неправильной установке радиосвязи на дисплее появится сообщение об ошибке связи. Более того, меню гидромассажа, воздушного массажа, светодиодного освещения, образования тумана, выполнения программ, нагревателя и дезинфекции не будут отображаться в устройстве дистанционного управления. В этом случае рекомендуется заново установить соединение, выполнив шаги 1-4 (с первого по четвертый).

Если не удастся решить эту проблему и выполнить настройку соединения, то необходимо обратиться к вашему местному представителю компании LAUFEN.



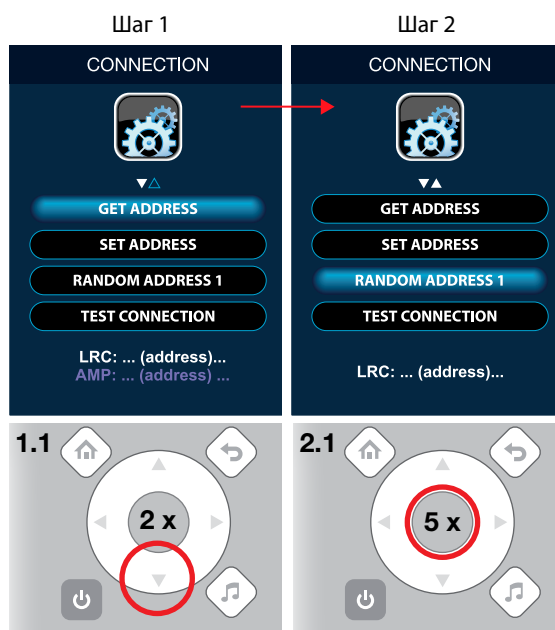
Присвоение ванне нового адреса

Если, в силу каких-либо причин, ваше устройство дистанционного управления находится в зоне действия двух ванн с одним адресом AMP (Усилитель), то необходимо сгенерировать и присвоить новый адрес для ванны.

Шаг 1: во избежание повторяемости одного и того же адреса в различных электронных системах необходимо перейти к опции RANDOM ACCESS (СЛУЧАЙНЫЙ ДОСТУП). Отключите подачу энергии для ванны в вашей электрической установке, немного подождите и повторно включите подачу электроэнергии. Выполните шаги 1 и 2 в течение 5 секунд после подключения ванны к электросети.

Шаг 2: запустите опцию RANDOM ADDRESS (СЛУЧАЙНЫЙ АДРЕС), нажав 5 раз на кнопку ОК. Это позволит сгенерировать новый случайный адрес соединения и присвоить его подключаемой ванне.

Шаг 3: после присвоения нового адреса необходимо выполнить шаги 1-4 предыдущего раздела "Настройки соединения".

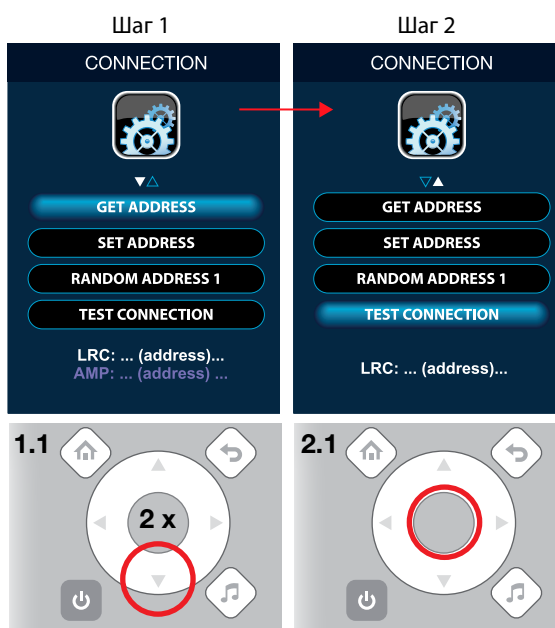


Проверка соединения

Вы можете проверить качество соединения между устройством дистанционного управления и ванной, выполнив шаги, описанные в этом разделе.

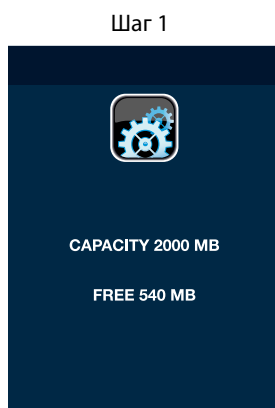
Шаг 1: перейдите к опции TEST CONNECTION (ПРОВЕРКА СОЕДИНЕНИЯ).

Шаг 2: выберите опцию TEST CONNECTION (ПРОВЕРКА СОЕДИНЕНИЯ) для проверки качества соединения между устройством дистанционного управления и ванной. Если после тестирования вы услышите звуковой сигнал, то соединение установлено успешно. Если звуковой сигнал отсутствует, то соединение не было установлено.



Настройки памяти

Данная функция отображает общий и доступный объем внутренней памяти устройства дистанционного управления.



Настройки программного обеспечения

Данная функция позволяет обновлять программное обеспечение устройства дистанционного управления. Вы можете загрузить новую версию программного обеспечения с официального сайта компании LAUFEN - для этого нужно зайти на сайт: <http://www.laufen.com>, выбрать страну и войти в раздел загрузок. Соедините устройство дистанционного управления с компьютером, используя кабель USB, как описано в главе "Система дистанционного управления" данного руководства по эксплуатации и скопируйте файл обновления в соответствующее внешнее устройство.

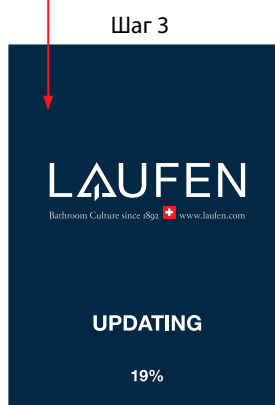
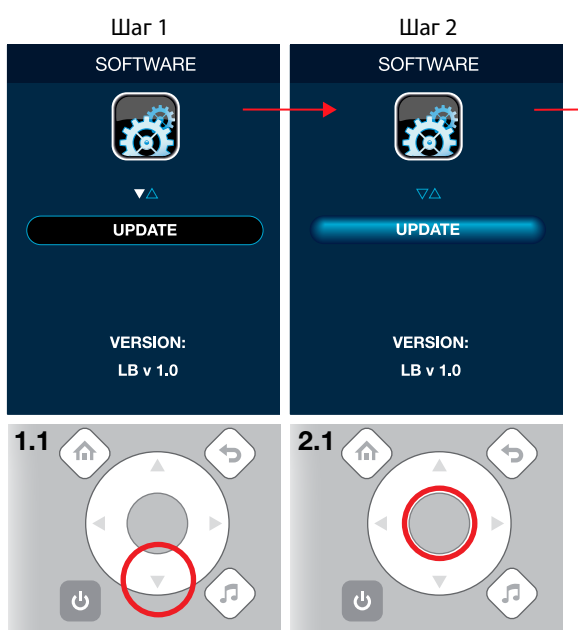
Обращаем ваше внимание на то, что во время всей процедуры обновления устройство дистанционного управления должно быть подключено к электросети.

Шаг 1: выберите опцию UPDATE (ОБНОВЛЕНИЕ).

Шаг 2: подтвердите выбор опции UPDATE (ОБНОВЛЕНИЕ), нажав кнопку ОК.

Шаг 3: на экране будет отображаться строка выполнения обновления.

Ошибка: если появилось сообщение об ошибке, то это означает, что файл обновления отсутствует в вашем устройстве дистанционного управления. Необходимо заново загрузить файл обновления с официального сайта компании LAUFEN.



Корпоративные настройки LAUFEN

Корпоративные настройки LAUFEN позволяют восстановить заводские настройки и форматировать внутреннюю память.

Заводские настройки

Для восстановления заводских настроек необходимо выполнить следующие шаги.

Шаг 1: выберите опцию "Заводские настройки".

Шаг 2: подтвердите RESET (СБРОС), нажав на кнопку OK.

Шаг 3: устройство дистанционного управления вернулось к заводским настройкам.



Форматирование

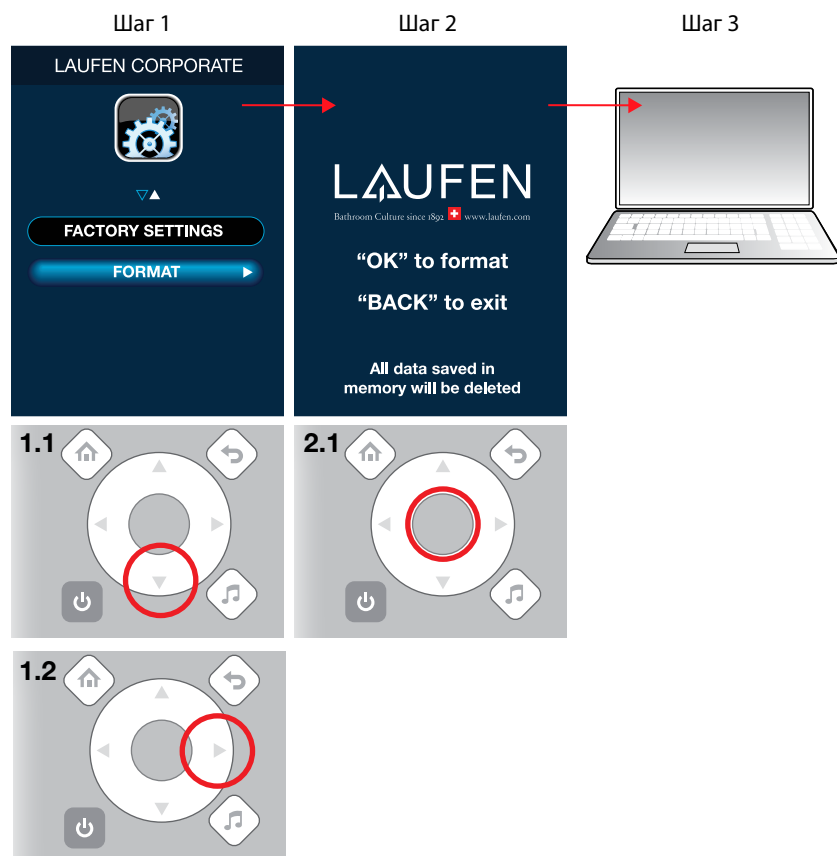
Опция форматирования позволяет стирать все данные, хранящиеся во внутренней памяти устройства дистанционного управления. Внимание! Все данные, хранящиеся в памяти (например, музыкальные файлы, хранящиеся в устройстве дистанционного управления), будут утеряны без возможности восстановления!

Рекомендуется использовать данную опцию только в исключительных ситуациях, например, когда возникают серьезные проблемы в работе при использовании внутренней памяти устройства дистанционного управления.

Шаг 1: подключите устройство дистанционного управления к блоку питания и выберите опцию "Форматировать".

Шаг 2: подтвердите операцию форматирования, нажав на кнопку OK.

Шаг 3: подключите устройство дистанционного управления к компьютеру - см. раздел "Подключение к компьютеру" в главе "Система дистанционного управления" - и отформатируйте диск флеш-памяти, используя функцию форматирования операционной системы вашего компьютера. Дождитесь окончания форматирования. Затем диск флеш-памяти будет восстановлен.



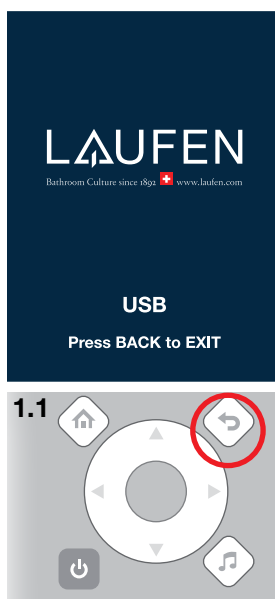
Режим USB

Если вы хотите получить доступ к данным, сохраненным в устройстве дистанционного управления (например, вы хотите загрузить новую музыку), требуется подключить устройство к вашему компьютеру (к ПК или ноутбуку) при помощи кабеля USB и выбрать опцию USB в меню SETTINGS (НАСТРОЙКИ). Теперь вы сможете увидеть съемный диск на вашем компьютере (например, новый диск F:).

Нажмите кнопку BACK для выхода из режима USB.

Внимание! Устройство дистанционного управления не работает в режиме USB без подключенного кабеля.

Шаг 1



Неисправности



В случае неисправности только квалифицированные технические специалисты имеют право проводить ремонтные работы. При необходимости воспользуйтесь следующей таблицей, свяжитесь с местным представителем компании LAUFEN.

Неисправность	Возможная причина	Решение
Сообщение об ошибке соединения на ЖК-экране устройства дистанционного управления	Сбой в системе электропитания	Электрик должен проверить подачу электропитания
	Срабатывание устройства защитного отключения (УЗО) или выключателя максимального тока	Электрик должен проверить предохранители
	Устройство дистанционного управления не имеет парного соединения с ванной	Следуйте инструкциям руководства для парного соединения устройства дистанционного управления с ванной
Устройства (воздушный массаж, гидромассаж, освещение, туман и др.) не могут быть запущены или некоторые меню устройства дистанционного управления невидимы	Устройства или электронное оборудование повреждены	Свяжитесь с местным представителем компании LAUFEN для выполнения ремонтных работ
Устройство дистанционного управления не функционирует	Села батарейка устройства дистанционного управления	Чтобы зарядить батарейку, подсоедините адаптер блока питания к устройству дистанционного управления
	Повреждение устройства дистанционного управления	Свяжитесь с местным представителем компании LAUFEN для выполнения ремонтных работ или для замены устройства дистанционного управления на новое
Сопла не работают, несмотря на то, что гидромассаж включен	Закупорка сопел	Очистите сопла вручную, как описано в главе "Инструкции по эксплуатации"
Функция дезинфекции не запускается (фиолетовый символ)	Бак с дезинфицирующей жидкостью пуст	Наполните бак дезинфицирующей жидкостью, как описано в главе "Инструкции по эксплуатации"
Функция образования тумана не работает (фиолетовый символ)	Бак с туманообразующей жидкостью пуст	Наполните бак туманообразующей жидкости дистиллированной водой, как описано в главе "Инструкции по эксплуатации"
Гидромассаж не запускается (фиолетовый символ)	Датчик уровня воды препятствует выполнению данной операции	Наполните ванну водой, чтобы ее уровень превышал уровень самого высоко расположенного сопла, как минимум, на 20 мм
Гидромассаж не запускается (фиолетовый символ), даже если ванна наполнена и уровень воды соответствует требованиям	Сбой в работе датчика уровня воды	Свяжитесь с местным представителем компании LAUFEN для выполнения ремонтных работ



Уход за ванной

Поверхность ванны легко чистить и содержать в рабочем состоянии. На гладкой поверхности не скапливается грязь. Для регулярного ухода требуются: губка, мягкая ткань, антистатическое чистящее средство. Тогда ванна будет сохранять свой блеск и чистоту.

Для чистки ванны используйте мягкую губку, жидкое мыло и воду. Вытирайте насухо сухой тряпкой. Не используйте абразивные материалы или растворители, которые могут повредить поверхность ванны. Из-за их высокой концентрации мы рекомендуем вам обходиться без подобных чистящих средств.

Удаляйте въевшуюся грязь с помощью жидких бытовых чистящих средств, например, жидкости для мытья посуды или жидкого мыла (соблюдайте инструкции по разведению средства в воде).

Удаляйте известковый налет средством для удаления накипи. Всегда промывайте ванну большим количеством воды. Придавайте ей окончательный блеск, протерев мягкой тканью. Не используйте средства кислотной очистки или чистящий уксус.

Повреждения

Пощарапанные поверхности должны восстанавливаться специалистом. Полируйте полировальной пастой, не содержащей растворители. При необходимости, поверхность может быть сначала зачищена влажной наждачной бумагой (№ 800, затем № 1200), а затем отполирована.

Ни в коем случае не используйте спирт или ацетонсодержащие растворители.

Повреждения, возникшие в результате неправильного обращения, не относятся к гарантийным случаям.

Ручная дезинфекция

Ваша ванна оснащена функцией автоматической дезинфекции. Если эта функция не работает, то необходимо выполнить ручную дезинфекцию ванны.

Компания LAUFEN рекомендует соблюдать следующий цикл дезинфекции: Запускайте цикл дезинфицирующей очистки перед первым использованием ванны, а затем регулярно после каждого третьего пользования и после длительного периода простоя (более 3 недель).

Рекомендации по проведению ручной дезинфекции

1. Налейте не менее 50 мл дезинфицирующего средства в заполненную водой ванну.
2. Запустите функцию гидромассажа примерно на 5 минут.
3. Подождите 10 минут.
4. Еще по два раза повторите шаги 2 и 3.
5. Слейте воду из ванны.

Обычно мы рекомендуем использовать специально разработанное дезинфицирующее средство LAUFEN TOP под артикульным номером 2.9504.7.000.000.1.

Для неоригинальных производителей: используйте **только подходящие для вихревых ванн дезинфицирующие средства и до-бавки для ванн**.



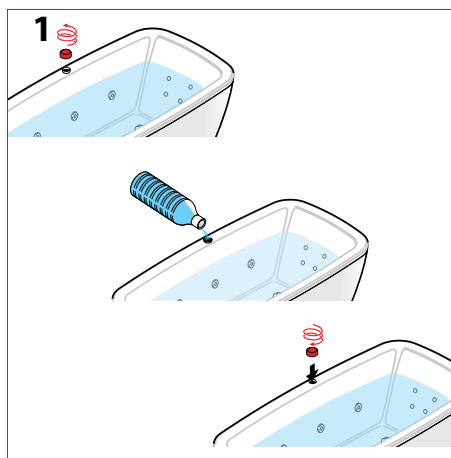
Наполнение бака для дезинфекции дезинфицирующей жидкостью

Выполните операции согласно рисунку 1:

Открутите и снимите крышку емкости для дезинфицирующей жидкости.

Налейте не менее 50 мл дезинфицирующей жидкости в бак. Обычно мы рекомендуем использовать специально разработанное дезинфицирующее средство LAUFEN TOP под артикульным номером 2.9504.7.000.000.1. Для неоригинальных производителей: используйте только подходящие для вихревых ванн дезинфицирующие средства.

Установите и закрутите крышку.



Заполнение бака туманообразующей жидкости

Выполните операции согласно рисунку 2:

Шаг 1: слегка приподнимите хромированную пластину, установленную в центре выпускного отверстия для водяного тумана. При необходимости, используйте ногти или плоский инструмент. Извлеките хромированную пластину из переднего выпускного отверстия для водяного тумана.

Шаг 2: извлеките стеклянную насадку из переднего отверстия аналогичным образом.

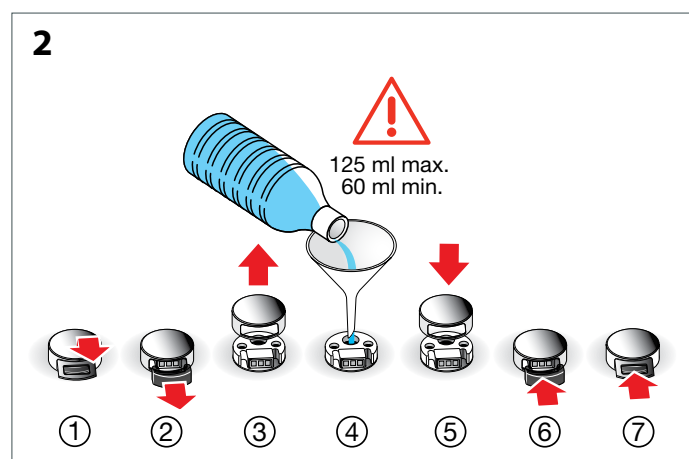
Шаг 3: извлеките крышку из выпускного отверстия для водяного тумана.

Шаг 4: установите воронку над центральным выпускным отверстием для водяного тумана и налейте в бак туманообразующей жидкости дистиллированную воду. По желанию, вы можете добавлять ароматизированную жидкость в воду. В этом случае, пропорции должны быть следующими: около 8% ароматизирующей жидкости на 92% дистиллированной воды. Используйте только ароматизаторы, поставляемые компанией LAUFEN (артикульный номер 2.9980.0.000.000.1). Наливайте в емкость не менее 60 мл, но не более 125 мл ароматизатора.

Шаг 5: установите крышку выпускного отверстия для водяного тумана и нажмите на нее для фиксации.

Шаг 6: протолкните стеклянную насадку через переднее выпускное отверстие для водяного тумана таким образом, чтобы она смогла встать на место.

Шаг 7: переместите хромированную пластину через переднее выпускное отверстие для водяного тумана. Слегка нажмите на нее до щелчка.





Промывка сопел гидромассажа

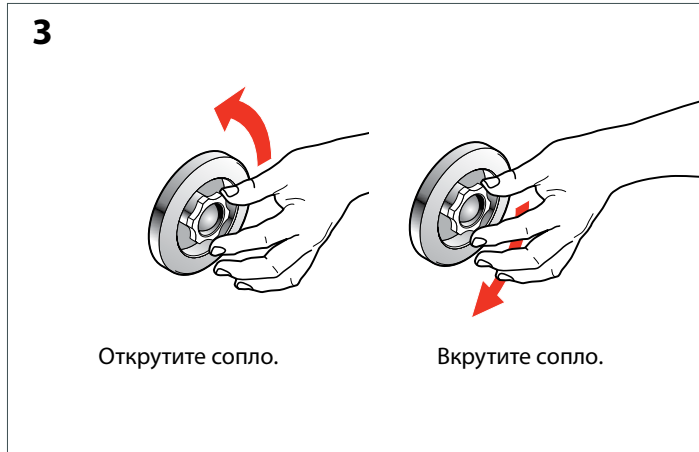
Если сопла гидромассажа закупорены, то необходимо промыть их вручную. Для промывки необходимо снять сопла.

Для того, чтобы их снять, необходимо выкрутить их против часовой стрелки, как показано на рисунке 3. Если почувствуете сопротивление, разблокируйте их, продолжая вращение.

Очистите сопло, промыв его холодной водой.

После промывки закрутите сопло обратно по часовой стрелке, вставив его в держатель сопла, как изображено на рисунке 3.

Внимание! Данные инструкции относятся только к выполненным на заказ водным форсункам (см. раздел "Типы водных форсунок" в главе "Подготовительные работы"). Стандартные водные форсунки обычно не закупориваются. Если они продолжают работать ненадлежащим образом, то необходимо связаться с местным представителем компании LAUFEN за технической поддержкой.



Если у вас есть проблемы с вашей ванной
LAUFEN, обратитесь к местному представителю
компании за технической поддержкой и по-
мощью.

На прилагаемом компакт-диске вы найдете
руководства пользователя на других языках.

LAUFEN

Laufen Bathrooms AG
Wahlenstrasse 46
CH-4242 Laufen, Швейцария
www.laufen.com